

# WSZAWICA GŁOWOWA

**Wszawica** - choroba powodująca zmiany skórne wywołane przez [wszy](#). Wszawica dzieli się na głowową, odzieżową i łonową.

Wszawica głowy to [infekcja skóry](#) owłosionej głowy wywołana przez wesz głowową żywiącą się krwią człowieka.

Wszy są bardzo małe 2-3 mm i szybko się przemieszczają. Mogą zmieniać zabarwienie dostosowując się do koloru włosów. Ich jaja (gnidy) mają wielkość ok. 1 mm i zazwyczaj są mocno przytwierdzone do nasady włosów w odległości 1-2 cm od skóry.

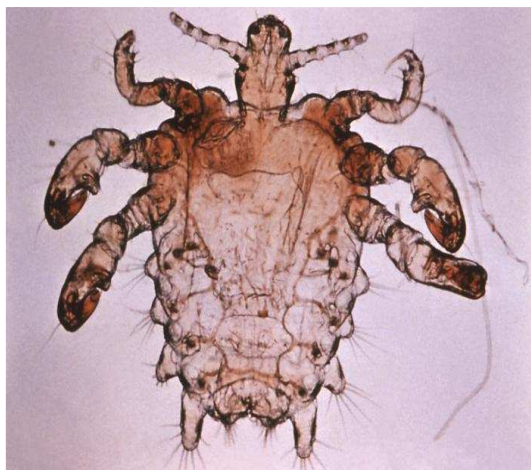
W miejscu ukłucia powstaje niewielka krostka, której towarzyszy świąd. Najczęściej występuje u przedszkolaków i młodzieży szkolnej. Do zakażenia dochodzi w wyniku używania wspólnych nakryć głowy, szczotek oraz grzebieni, pościel i w wyniku kontaktów fizycznych. W okresie wszawicy występuje silny świąd skóry owłosionej głowy, a wszy w czasie ruchu są widoczne gołym okiem.

## Jak kontrolować głowę dziecka:

- sprawdzanie rozpocząć od tyłu głowy, następnie za uszami aż do czoła (wszy lubią bardziej wilgotne części skóry);
- rób przedziałki i przeczesuj głowę co 1-2 cm;
- po znalezieniu żywych wszy lub jaj natychmiast rozpocznij leczenie.

## LECZENIE:

- w leczeniu wszawicy stosuj preparaty o udokumentowanej skuteczności i bezpieczeństwie;
- unikaj produktów z substancjami mogącymi wywołać alergię;
- leczenie powtórz zawsze po 7 dniach.



Ryc. Wesz

## **Informacja dotycząca profilaktyki i zwalczania wszawicy**

Informacja Występowanie wszawicy wśród dzieci w wieku przedszkolnym i szkolnym nasila się w okresie wakacyjnym przede wszystkim wśród dzieci młodszych, które nie posiadają jeszcze umiejętności samodzielnego dbania o higienę osobistą. Przebywanie osób w skupiskach podczas wyjazdów, w tym także wspólne przebywanie, zabawa i wypoczynek sprzyjają rozprzestrzenianiu się wszawicy.

### **Wskazania profilaktyczne dla rodziców i dzieci przed wyjazdem na zorganizowane formy wypoczynku(kolonie, obozy, zielone szkoły, itp.) lub internatu, sanatorium itp..**

- związywanie długich włosów lub krótkie fryzury ułatwiające pielęgnację skóry głowy i włosów,
- posiadanie i używanie wyłącznie osobistych przyborów higienicznych do pielęgnacji skóry i włosów
- codzienne czesanie i szczotkowanie włosów,
- mycie skóry głowy i włosów w miarę potrzeb (nie rzadziej niż raz w tygodniu),
- wyposażenie dzieci w środki higieniczne takie jak szampony z odżywką ułatwiające rozczesywanie i wyczesywanie włosów,
- po powrocie do domu systematyczne sprawdzanie czystości głowy i włosów oraz systematyczne kontrole w okresie uczęszczania dziecka do przedszkola, szkoły lub pobytu w internacie, sanatorium itp..

W przypadku zauważenia jaj pasożytów (gnid) na włosach lub wszy we włosach (przy skórze) należy zastosować dostępne w aptekach preparaty, które skutecznie likwidują pasożyty i ich jaja. W obecnej dobie występujące w sprzedaży środki zwalczające wszawicę są wysoko skuteczne. W sytuacji wystąpienia wszawicy u dziecka, kuracji powinni się poddać wszyscy domownicy.

W przypadku podejrzenia zakażenia wszawicą podczas pobytu w przedszkolu czy szkole należy poinformować o powyższej sytuacji zawiadomić pielęgniarkę szkolną lub wychowawcę.

### **Działania placówki nauczania i wychowania;**

- przekazanie informacji wszystkim rodzicom o konieczności systematycznego sprawdzenia czystości skóry głowy i włosów u dzieci,
- w przypadku stwierdzenia występowania wszawicy u niektórych dzieci, należy poinformować rodziców o konieczności wykonania wśród wszystkich domowników zabiegów leczniczych,
- w przypadku podejrzenia o występowaniu wszawicy wśród dzieci i młodzieży szkolnej, pielęgniarka szkolna może przeprowadzić kontrolę czystości wśród uczniów, których rodzice wyrazili zgodę na objęcie ich profilaktyczną opieką zdrowotną,
- pielęgniarka informuje dyrekcję szkoły o skali zjawiska, natomiast rodzicom przekazuje informacje o stanie czystości włosów i skóry głowy ich dzieci oraz informacje dotyczące przeprowadzenia koniecznych zabiegów higienicznych,
- w miarę potrzeby dyrekcja szkoły/placówki może zorganizować działania edukacyjne dotyczące ww. problematyki skierowanej do dzieci, rodziców, opiekunów,
- w przypadku występowania trudności w rozwiązywaniu problemu np. w rodzinach o niskim statusie socjo-ekonomicznym należy podjąć współpracę z władzami samorządowymi (pomocą społeczną), w celu udzielenia wsparcia tym rodzinom w rozwiązywaniu problemu wszawicy wśród wszystkich domowników.

W razie potrzeby, w trudnych sytuacjach (duży zasięg występowania wszawicy, przewlekłe jej występowanie, trudne do rozwiązania przypadki) dyrekcja placówki może zwrócić się o ukierunkowanie działań w rozwiązywaniu problemu do właściwej terenowo powiatowej stacji sanitarno epidemiologicznej