



**KOMENDA POWIATOWA
PAŃSTWOWEJ STRAŻY POŻARNEJ
w Pruszczu Gdańskim**

BIULETYN INFORMACYJNY

za okres od 1 stycznia do 31 grudnia 2011 roku



83-000 Pruszcz Gdański, ul. Gdańska 1a
tel. (0-58) 682-30-23 fax. (0-58) 682-23-22 pruszcz@straz.gda.pl

Z przyjemnością przedstawiam Państwu biuletyn informacyjny, zawierający podsumowanie realizowanych zadań w Komendzie Powiatowej Państwowej Straży Pożarnej w Pruszczu Gdańskim w roku 2011.

W przygotowanej publikacji przedstawione zostały skrótowo najważniejsze aspekty, odnoszące się do działalności naszej Komendy w minionym roku.

Mam nadzieję, że przygotowany materiał poglądowy w znacznym stopniu przybliży państwu zagadnienia dotyczące charakterystyki realizowanych zadań w zakresie ochrony przeciwpożarowej na terenie powiatu gdańskiego.



**KOMENDANT POWIATOWY
PAŃSTWOWEJ STRAŻY POŻARNEJ
w Pruszczu Gdańskim**

mł.bryg. Dariusz Śmiechowski

1. Informacje podstawowe

1.1 Charakterystyka powiatu



Powiat Gdański – od północy graniczy bezpośrednio z aglomeracją trójmiejską, od zachodu z Pojezierzem Kaszubskim (Powiat Kartuski i Kościerski), z regionem Kociewia (Powiat Tczewski i Starogardzki) od południa, a od wschodu z terenem Żuław Wiślanych.

W skład Powiatu wchodzi Gminy:

- Miasto Pruszcz Gdański
- Gmina Pruszcz Gdański
- Gmina Pszczółki
- Gmina Trąbki Wielkie
- Gmina Cedry Wielkie
- Gmina Suchy Dąb
- Gmina Kolbudy
- Gmina Przywidz

Teren Powiatu Gdańskiego obejmuje łącznie 117 miejscowości sołeckich z czego większość posiada zwartą zabudowę. Wszystkie miejscowości posiadają zaopatrzenie wodne do zewnętrznego gaszenia pożarów, które jest realizowane na bazie sieci wodociągowej, naturalnych i sztucznych zbiorników wodnych.

Tutejsza Komenda Powiatowa posiada całodobową łączność telefoniczną ze wszystkimi miejscowościami sołeckimi w rejonie. Natomiast łączność radiowa do października 2009 roku nie zapewniała pełnej swobody porozumiewania się podczas działań ratowniczych. Sytuację diametralnie zmieniła budowa stacji retransmisyjnej w miejscowości Jodłowno – propagacja fal radiowych pokrywa równomiernie teren całego powiatu gdańskiego.

Do wszystkich miejscowości zapewniony jest dojazd drogami asfaltowymi.

Miasto Pruszcz Gdański położone jest nad rzeką Radunią i kanałem Nowa Radunia, zajmuje obszar 17 km². Teren miasta zamieszkuje ponad 27 tys. osób.

Przez miasto Pruszcz Gdański przebiega droga krajowa Nr 91. Droga Nr 7 przebiega przez gminy Pruszcz Gdański i Cedry Wielkie. Ponadto przez gminę Pruszcz Gd. przebiega Obwodnica Trójmiasta od miejscowości Rusocin do wysokości skrzyżowania z trasą Gdańsk – Kościerzyna oraz odcinek autostrady A1 rozpoczynający się od miejscowości Rusocin, a kończący się za miejscowością Rębielcz. Odcinek autostrady A-1 przebiega przez dwie gminy Pruszcz Gdański i Pszczółki. Transportem kołowym przewożone są różnego rodzaju niebezpieczne substancje i środki toksyczne, które stwarzają duże niebezpieczeństwo awarii ekologicznej.

Nad obszarem powiatu gdańskiego wyznaczone są 2 korytarze lotnicze, dla samolotów przewożących od 30 do 200 osób. Na terenie miasta Pruszcz Gdański zlokalizowane jest lotnisko wojskowe, na którego terenie stacjonuje 49 Pułk Śmigłowców Bojowych przeformowany z dniem 31 grudnia 2011 roku w 49 Bazę Lotniczą.

Przez gminę Pruszcz Gdański, Suchy Dąb i Pszczółki przebiega rurociąg roponośny. Wskutek jego uszkodzenia może zaistnieć wybuch lub rozlewisko, o wielkości oraz zagrożeniu pożarowym trudnym do przewidzenia. Trasa rurociągu przebiega przez gminę Pruszcz Gdański na długości 10 km, gminę Cedry Wielkie na długości 12 km, gminę Suchy Dąb na długości 7 km oraz gminę Pszczółki na długości 4 km. Zawory odcinające znajdują się na 212 km, 220 km i 230 km jego długości. Długość rurociągu biegnąca przez rejon wynosi 33 km, w razie awarii stwarza on potencjalne zagrożenie skażenia środowiska naturalnego.

Przez powiat przebiega również gazociąg gazu ziemnego, wysokiego ciśnienia o łącznej długości 44 km, dodatkowe zagrożenie stwarzają także stacje redukcyjno-pomiarowe gazu ziemnego. Na terenie miasta zlokalizowanych jest ich 6. Ponadto stacje znajdują się w miejscowościach: Rotmanka, Łęgowo, Rusocin, Pszczółki, Lublewo, Kolbudy, Bielkówko, Otomin.

Prowadzona jest również dystrybucja gazu płynnego w butlach (propan-butan). Zagrożenie dla powiatu stanowią zlokalizowane na jego terenie stacje paliw płynnych i gazu. Wpływ na zagrożenie pożarowe powiatu mają również występujące zakłady przemysłowe, które w swojej technologii używają materiałów niebezpiecznych oraz szeroko rozwinięta sieć hurtowni i magazynów wielkopowierzchniowych.

Szczególne zagrożenie dla powiatu stanowi przedsiębiorstwo Saur Neptun Gdańsk, ujęcie wody w Straszynie, gdzie do procesu technologicznego używa się niebezpiecznych substancji chemicznych (głównie Chlor).

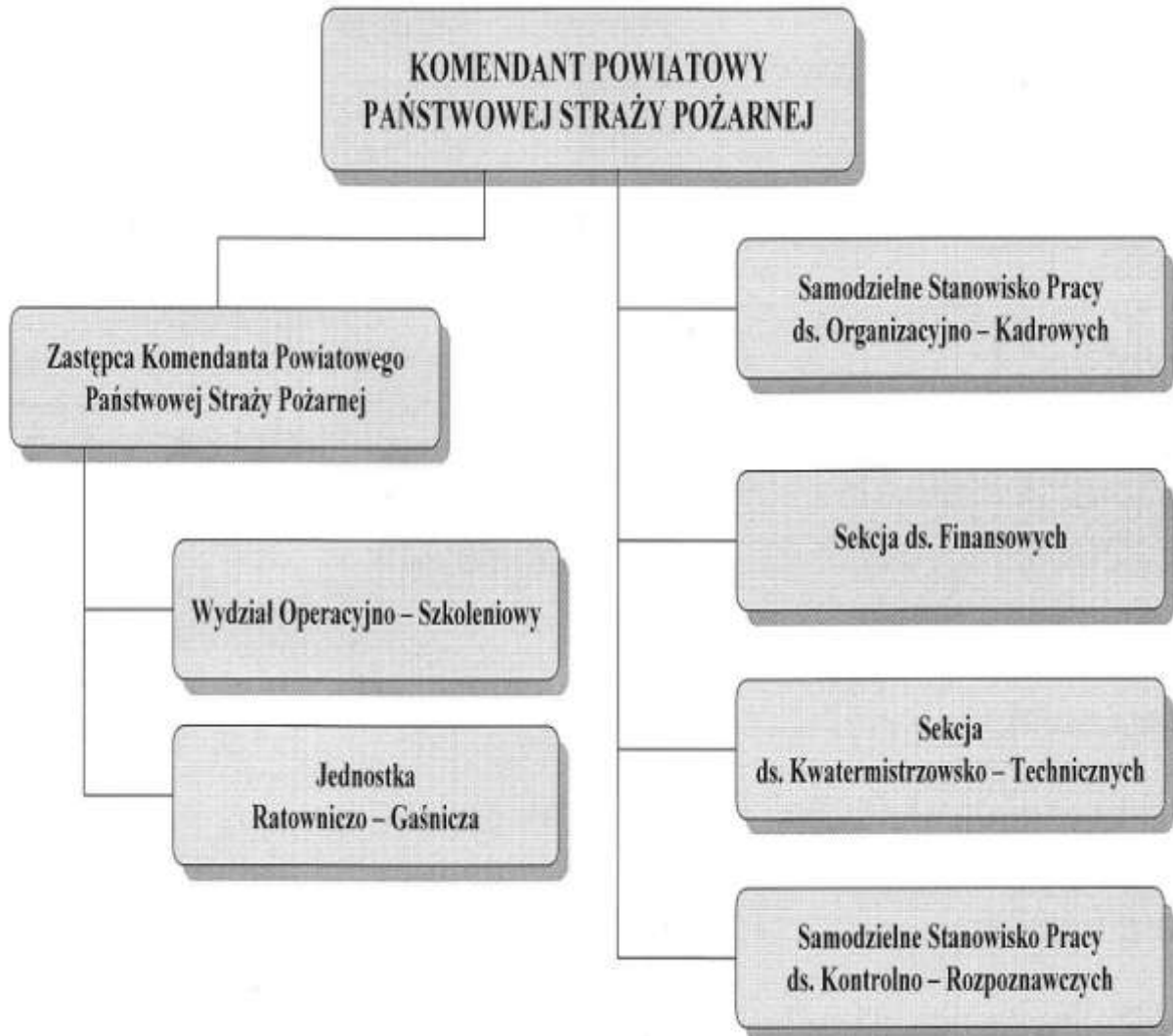
Zalesienie rejonu stanowi około 20 % ogólnej jego powierzchni, którą nadzoruje Nadleśnictwo Kolbudy. Powierzchnia lasów niepaństwowych nadzorowanych przez Nadleśnictwo Kolbudy wynosi 7 km² i składa się z kilkunastu drobnych kompleksów. Nadleśnictwo Kolbudy zaliczone jest w całości do klasy II kategorii zagrożenia pożarowego. Tereny leśne Nadleśnictwa Kolbudy zlokalizowane są na terenie I Krainy Przyrodniczo - Leśnej – Bałtyckiej; Dzielnicy Pojezierza Drawsko – Kaszubskiego, Mezonegionie Pojezierza Kaszubskiego.

Średnioroczne temperatury na terenach położonych na wysoczyźnie morenowej (miejscowości Jodłowno, Zabrusko Górne) wynoszą 7,1°C, a w okolicach Gdańska 9,1°C. Okres wegetacji dla terenów położonych powyżej 200 m n.p.m. wynosi 180 dni i jest średnio o 15-20 dni krótszy od terenów położonych w południowej części nadleśnictwa oraz w pobliżu Zatoki Gdańskiej. Podobne dysproporcje związane są z średniorocznymi opadami atmosferycznymi wynoszącymi na terenach położonych na wysoczyźnie 650 mm i terenami o 100 mm mniejszym słupie wody położonych na wysokości 50 – 150 m n.p.m. Tereny Nadleśnictwa znajdują się w zlewni 3 rzek: Raduni, Kłodawy oraz Wieżycy. Duże spadki terenu występujące na stosunkowo krótkich odcinkach tych rzek powodują,

że posiadają one charakter rzek górskich, unikatowych w skali kraju. Ważny element hydrograficzny omawianego terenu to również jeziora. Posiadają one charakter jezior polodowcowych, wśród których wyróżnić należy przede wszystkim jeziora: Przywidz, Zabrsko, Otomin, Łapino, Tuchomskie, Głębokie, Kolbudzkie, Gostyńskie. Powierzchnia ogólna Nadleśnictwa Kolbudy wynosi 20 700 ha, z czego 19 451 ha (94%) stanowią lasy. Szczególnie imponujący jest zasięg administracyjny nadleśnictwa wynoszący 1 035 km². Skrajne punkty Nadleśnictwa położone są : od północy w miejscowości Chwaszczyno, na południu sięgają za miejscowość Postołowo, granicę wschodnią stanowi rzeka Wisła, a zasięg zachodni stanowi miejscowość Somonino.

Administracyjnie nadleśnictwo położone jest na terenie 5 powiatów: gdańskiego, kartuskiego, starogardzkiego, tczewskiego oraz gdańskiego grodzkiego. Ma to przełożenie również na ilość gmin, których w zasięgu działania nadleśnictwa jest 11.

Schemat organizacyjny Komendy Powiatowej PSP w Pruszczu Gdańskim.



2. Działalności poszczególnych komórek organizacyjnych

2.1 WYDZIAŁ OPERACYJNO SZKOLENIOWY

Państwowa Straż Pożarna jako zawodową, umundurowaną i wyposażoną w specjalistyczny sprzęt formacją, przeznaczoną do walki z pożarami, klęskami żywiołowymi i innymi miejscowymi zagrożeniami jest głównym podmiotem realizującym funkcje ochrony przeciwpożarowej w państwie. Tworzy trzon, na którym zbudowano krajowy system ratowniczo-gaśniczy, stanowiący integralną część bezpieczeństwa wewnętrznego państwa, obejmującą w szczególności przygotowanie, rozpoznawanie i zwalczanie pożarów, klęsk żywiołowych lub innych miejscowych zagrożeń.

Na terenie Powiatu Gdańskiego zlokalizowane są następujące jednostki ochrony przeciwpożarowej:

- 1) **Komenda Powiatowa Państwowej Straży Pożarnej w Pruszczu Gdańskim,**
- 2) **Ochotnicze Straże Pożarne** - łączna ilość 20 w tym:
 - terenowe typu „S” (wyposażone w co najmniej jeden samochód ratowniczy lub ratowniczo - gaśniczy) 20 jednostek, w tym 13 jednostek włączonych do KSRG.
- 3) **Wojskowa zawodowa straż pożarna JW – 1300.**

Łącznie: 22 jednostki ochrony przeciwpożarowej

Podstawową jednostką organizacyjną krajowego systemu ratowniczo – gaśniczego i zarazem głównym trzonem posiadającym siły i środki umożliwiające samodzielne podejmowanie działań i prowadzenie akcji ratowniczo - gaśniczych oraz likwidację innych miejscowych zagrożeń jest Jednostka Ratowniczo - Gaśnicza PSP, wchodząca w skład Komendy Powiatowej Państwowej Straży Pożarnej.

Ponadto w Krajowym Systemie Ratowniczo-Gaśniczym na terenie powiatu gdańskiego działa 13 jednostek Ochotniczych Straży Pożarnych, włączonych na podstawie decyzji Komendanta Głównego Państwowej Straży Pożarnej.

Jednostki włączone do Krajowego Systemu Ratowniczo-Gaśniczego

1. OSP Cedry Wielkie
2. OSP Kolbudy
3. OSP Pręgowo
4. OSP Przywidz
5. OSP Pszczółki
6. OSP Rościszewo
7. OSP Suchy Dąb
8. OSP Łęgowo
9. OSP Sobowidz
10. OSP Pruszcz Gdański
11. OSP Trąbki Wielkie
12. OSP Wiślina
13. OSP Koszwały – *Została włączona do KSRG w grudniu 2011 r.*

Zostały zrealizowane wszystkie przyjęte w 2011 roku zadania, a w szczególności w zakresie :

1. Doskonalenia organizacji Krajowego Systemu Ratowniczo-Gaśniczego :

- 1) Szkolenie OSP z zakresu ratownictwa medycznego (recertyfikacyjne) ukończyło 14 strażaków-ratowników Krajowego Systemu Ratowniczo - Gaśniczego Ochotniczych Straży Pożarnych (15 – 20 kwietnia 2011 r.)



- 2) Szkolenie z zakresu ratownictwa technicznego ukończyło 55 strażaków- ratowników OSP (10-18 grudnia 2011 r.)



- 3) Dwa szkolenia podstawowe dla strażaków-ratowników OSP ukończyło 76 strażaków- ratowników OSP (5 marca – 09 kwietnia i 05 listopada - 04 grudnia 2011 r.)

Podsumowanie wyszkolenia strażaków - ratowników Ochotniczych Straż Pożarnych

Lp.	Jednostka OSP	I Szkolenie podstawowe dla strażaków-ratowników OSP	Szkolenie z zakresu rat. medycznego - recertyfikacja	Szkolenie dla strażaków-ratowników OSP – współdziałanie z LPR	Szkolenie z zakresu rat. technicznego
1.	Cedry Wielkie	5	0	8	4
2.	Koszwały	10	0	7	7
3.	Kolbudy	4	0	8	3
4.	Pręgowo	6	0	9	5
5.	Lublewo	5	0	7	4
6.	Łęgowo	2	2	7	5
7.	Wiślina	6	0	13	5
8.	Jagatowo	0	0	0	0
9.	Pruszcz Gdański	7	2	11	5
10.	Przywidz	0	2	5	0
11.	Jodłowno	0	0	0	0
12.	N.W. Przywidzka	0	0	0	0
13.	Pszczółki	3	2	10	2
14.	Suchy Dąb	8	0	8	4
15.	Steblewo	0	0	0	0
16.	Trąbki Wielkie	2	0	7	3
17.	Sobowidz	3	2	8	4
18.	Rościszewo	5	3	7	4
19.	Mierzszyn	8	0	0	0
20.	Elganowo	2	1	0	0
Łącznie w 2011 r.		76	14	115	55

4) Szkolenie praktyczne z zakresu współdziałania z Lotniczym Pogotowiem Ratunkowym ukończyło 115 strażaków OSP.



5) Udział w przeprowadzaniu eliminacji Ogólnopolskiego Turnieju Wiedzy Pożarniczej (kwiecień 2011 r.)

6) Udział w treningach zgrywających służby ratownicze zorganizowanych przez Wydział Zarządzania Kryzysowego Starosty Powiatu Gdańskiego i Wojewody Pomorskiego w terminach 29 września i 24 listopada 2011 r.

7) Udział w ćwiczeniach międzywojewódzkich „Gryf pomorski 2011” w dniu 18- 20 października 2011 r.

8) W dniu 17 września 2011 r. w miejscowości Przywidz przeprowadzono Powiatowe Zawody Sportowo – Pożarnicze MDP. Zawody rozegrane zostały w następujących konkurencjach: ćwiczenie bojowe oraz sztafeta pożarnicza 7x50 z przeszkodami.



Końcowa klasyfikacja poszczególnych drużyn

MIEJSCE	GRUPA	
	<i>Chłopcy</i>	<i>Dziewczeta</i>
1.	<i>OSP Elganowo</i>	<i>OSP Elganowo</i>
2.	<i>OSP Lublewo</i>	<i>OSP Suchy Dąb</i>
3.	<i>OSP Pszczółki</i>	<i>OSP Przywidz</i>

Dofinansowanie Jednostek Ochotniczych Straży Pożarnych

Komenda Powiatowa Państwowej Straży Pożarnej w Pruszczu Gdańskim dokonała w 2011 roku rozdziału środków finansowych dla poszczególnych jednostek Ochotniczych Straży Pożarnych włączonych do Krajowego Systemu Ratowniczo-Gaśniczego, na podstawie decyzji Komendanta Głównego Państwowej Straży Pożarnej, Szefa Obrony Cywilnej Kraju na łączną kwotę 293.720,00 zł.

1. OSP Cedry Wielkie - 15000 zł.
2. OSP Kolbudy - 15000 zł.
3. OSP Pręgowo - 22110 zł.
4. OSP Przywidz - 15000 zł.
5. OSP Pszczółki - 114500 zł.
6. OSP Rościszewo - 15000 zł.
7. OSP Suchy Dąb - 15000 zł.
8. OSP Łęgowo - 15000 zł.
9. OSP Sobowidz - 15000 zł.
10. OSP Pruszcz Gdański - 15000 zł.
11. OSP Wiślina - 15000 zł.
12. OSP Trąbki Wielkie - 22110 zł.

W ramach przyznanej dotacji jednostki OSP zakupiły:

- średni samochód ratowniczo-gaśniczy dla OSP Pszczółki
- sprzęt ochrony dróg oddechowych - 20 szt. aparatów oddechowych
- sygnalizator bezruchu -20 szt.
- agregat oddymiający - 3 szt.
- hełm strażacki - 19 szt.
- pompa szlamowa - 1 szt.
- narzędzia hydrauliczne - 3 szt.
- agregat prądotwórczy - 1 szt.
- sprzęt łączności (radiotelefony) - 13 szt.

Wyposażenie jednostek OSP w KSRG w sprzęt specjalistyczny.

JEDNOSTKA OSP	SPRZĘT HYDRAULICZNY	SPRZĘT ODO	AGREGAT ODDYMIAJĄCY	AGREGAT PRĄDOTWÓRCZY	MOTOPOMPA
<i>OSP Pruszcz Gd.</i>	TAK - HOLMATRO 1993r.	- aparaty – 7 szt. - butle – 7 szt.	TAK - HONDA 2011r	TAK - HONDA 2001r - HONDA 2008r	BRAK
<i>OSP Wiślina</i>	TAK - LUKAS 2000 r.	- aparaty – 4 szt. - butle – 4 szt.	BRAK	TAK - HONDA 2002r - HONDA 2010r	TAK - TOHATSU 2008 r. - PO 5 1990 r.
<i>OSP Łęgowo</i>	TAK - LUKAS 2009 r.	- aparaty – 6 szt. - butle – 10 szt.	TAK - HONDA 2009r	TAK - HONDA 2001r - HONDA 2002r - HONDA 2004r	TAK - M 8/16 2007 r.. - PO 3 1970 r.
<i>OSP Kolbudy</i>	TAK - LUKAS 2007 r.	- aparaty – 6 szt. - butle – 6 szt.	BRAK	TAK - HONDA 2003r - HONDA 2007r	TAK - M 8/8 1984 r..
<i>OSP Pęgowo</i>	TAK - LUKAS 2001 r.	- aparaty – 7 szt. - butle – 9szt.	TAK - RAFMAN 2011r	TAK - HONDA 2002r - MITSUBISHI 2010r	TAK - M 8/16 2007 r.. - PO 5 1975 r.
<i>OSP Przywidz</i>	TAK - LUKAS 2000 r. - LANCER 2007 r.	- aparaty – 6 szt. - butle – 6 szt.	BRAK	TAK - BASS 2008r - DAF NDRESS 1992r	BRAK
<i>OSP Trąbki Wielkie</i>	TAK - HOLMATRO 2000 r	- aparaty – 5 szt.	TAK - HONDA 2009r	TAK - HONDA - KIPOR 2005r	BRAK
<i>OSP Rościszewo</i>	TAK - LUKAS 1997 r.	- aparaty – 4 szt. - butle – 4 szt.	BRAK	TAK - HONDA 2000r	TAK - PO 5 1978 r. - PO 5 1984 r.
<i>OSP Sobowidz</i>	TAK - LUKAS 1995 r.	- aparaty – 4 szt. - butle – 9 szt.	BRAK	TAK - HONDA 2001r - HONDA 2008r	TAK - M 8/8 1973 r..
<i>OSP Pszczółki</i>	TAK - LUKAS 2007 r.	- aparaty – 4 szt. - butle – 2 szt.	BRAK	TAK - HONDA 2007r	TAK - TOHATSU 2005 r
<i>OSP Suchy Dąb</i>	TAK - LUKAS 2001 r.	- aparaty – 5 szt. - butle – 2 szt.	BRAK	TAK - HONDA - MITSUBISHI 2007r	TAK - TOHATSU 2007 r. - M 8/8-1 1997 r..
<i>OSP Cedry Wielkie</i>	TAK - WEBER 1997 r.	- aparaty – 2 szt. - butle – 3 szt.	BRAK	TAK - HONDA 1996r - ENDRESS 2001 r. - HONDA 2003r - HONDA 2009r	TAK - M 8 2000 r..
<i>OSP Koszwały</i>	TAK - LUKAS 2000 r.	BRAK	BRAK	BRAK	BRAK

Nowe samochody w jednostkach OSP

W roku 2011 aż sześć Jednostek Ochotniczych Straży Pożarnych z powiatu gdańskiego pozyskało nowe samochody gaśnicze. Jednostkami tymi są: OSP Pszczółki, OSP Trąbki Wielkie, OSP Mierzeszyn, OSP Rościszewo oraz OSP Cedry Wielkie i OSP Pręgowo.

Jednostka OSP Pszczółki zakupiła samochód ratowniczo – gaśniczy na podwoziu Mana. Fabrycznie nowe GBA 2,5/16 zostało zakupione dzięki Pani Wójt Gminy Pszczółki Hanna Brejwo, Pomorskiemu Komendantowi Wojewódzkiemu st.bryg. Andrzejowi Rószkowskiemu, oraz ZOSP RP. Koszt zakupu wyniósł łącznie 530 000 złotych z czego 330 tys złotych przekazał na ten cel Urząd Gminy Pszczółki. Reszta kwoty pochodziła z dotacji Zarządu Wojewódzkiego ZOSP RP, Komendy Głównej Państwowej Straży Pożarnej, Urzędu Marszałkowskiego oraz pieniądзом z Krajowego Systemu Ratowniczo-Gaśniczego.



Jednostka OSP Trąbki Wielkie zakupiła średni samochód ratowniczo gaśniczy GBA Scania za kwotę 54 tysiące złotych. Zakup samochodu dofinansowała Gmina Trąbki Wielkie.



Jednostka OSP Mierzeszyn zakupiła w tym roku średni samochód ratowniczo gaśniczy GBA za kwotę 53 tysięcy złotych. Pojazd wyprodukowano w 1992 roku.



Z zasobów Szkoły Aspirantów Państwowej Straży Pożarnej w Poznaniu Ochotnicza Straż Pożarna w Cedrach Wielkich otrzymała ciężki samochód gaśniczy. Dotychczasowy samochód przekazano dla OSP Koszwały.



Kolejną jednostką która dokonała zakupu nowego pojazdu do celów ochrony ppoż. jest Ochotnicza Straż Pożarna w Pręgowie. Jednostka zakupiła średni samochód ratowniczo gaśniczy GBA Renault.



Na podstawie porozumienia zawartego między Komendantem Powiatowym PSP w Pruszczu Gdańskim a Wójtem Gminy Trąbki Wielkie, przekazano w użyczenie na potrzeby OSP Rościszewo ciężki samochód ratowniczo gaśniczy na podwoziu Jelcz 010, który służył strażakom z JRG w Pruszczu Gdańskim.



Dofinansowanie z budżetu Urzędu Miasta Pruszcz Gdański oraz Urzędów Gmin jednostek OSP w 2011 rok.

Lp.	Miasto / Gmina	Kwota dofinansowania w złotych *	Ilość jednostek OSP w Gminie	Średnia kwota przypadająca na jedną jednostkę
1.	m. Pruszcz Gdański	68 230	1	68 230
2.	Gm. Cedry Wielkie	286 695	2	143 347,5
3.	Gm. Kolbudy	489 420	3	163 140
4.	Gm. Pruszcz Gdański	185 978	3	61 992,7
5.	Gm. Przywidz	104 448	3	34 816
6.	Gm. Pszczółki	463 380	1	463 380
7.	Gm. Suchy Dąb	67 100	2	33 550
8.	Gm. Trąbki Wielkie	378 830	5	75 766

* - informacje uzyskane z Urzędów Gmin oraz Urzędu Miasta

Zestawienie ilości mieszkańców na poszczególnych gminach.

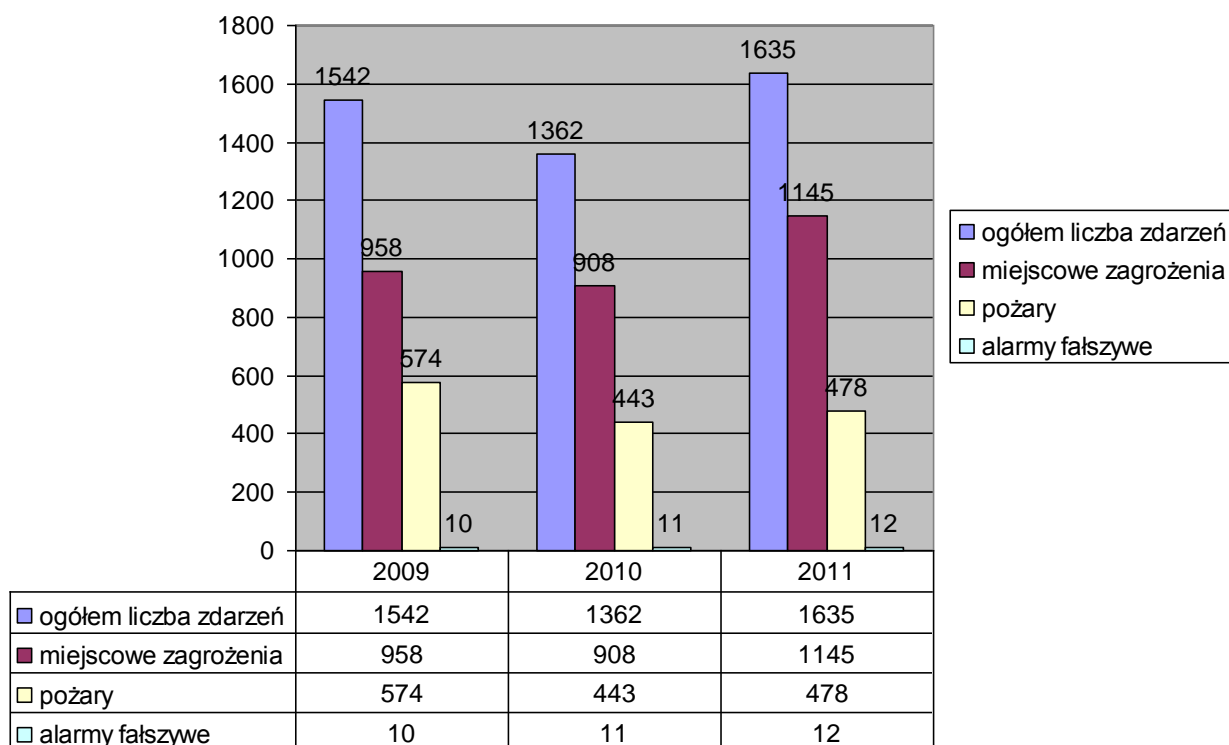
Lp.	Miasto / Gmina	Ilość mieszkańców zameldowanych			Wskaźnik ilości strażaków przypadających na 1000 mieszkańców
		na stałe	tymczasowo	razem	
1.	m. Pruszcz Gdański	26415	890	27305	0,51
2.	Gm. Cedry Wielkie	6540	66	6606	
3.	Gm. Kolbudy	13678	349	14027	
4.	Gm. Pruszcz Gdański	21031	518	21549	
5.	Gm. Przywidz	5534	67	5601	
6.	Gm. Pszczółki	8366	104	8470	
7.	Gm. Suchy Dąb	4080	64	4144	
8.	Gm. Trąbki Wielkie	10326	158	10484	
ŁĄCZNIE		95970	2216	98186	

* - informacje uzyskane z Urzędów Gmin oraz Urzędu Miasta

Zdarzenia na terenie powiatu gdańskiego

Ilość pożarów, miejscowych zagrożeń i alarmów fałszywych do ogólnej liczby zdarzeń na terenie powiatu w latach 2009 – 2011 roku.

Rok	2009	2010	2011	% do roku 2010
Ogółem liczba zdarzeń	1542	1362	1635	+ 20%
Miejscowe zagrożenia	958	908	1145	+ 26,1%
Pożary	574	443	478	+ 7,9%
Alarmy fałszywe	10	11	12	+9,1%



Jednostki ochrony przeciwpożarowej powiatu gdańskiego interweniowały co::

5 godzin 36 minut



POŻARY	co 18 godzin 33 minuty
MIEJSCOWE ZAGROŻENIA	co 8 godzin 5 minut
ALARMY FAŁSZYWE	co 31 dni 18 godzin

Ilość prowadzonych wszystkich działań interwencyjnych w latach 2009 – 2011 na terenie poszczególnych gmin powiatu gdańskiego

Rok \ Gmina	m. Pruszcz Gd.	g. Cedry Wielkie	g. Kolbudy	g. Pruszcz Gdański	g. Przywidz	g. Pszczółki	g. Suchy Dąb	g. Trąbki Wielkie	RAZEM
2009	353	167	216	380	61	141	77	147	1542
2010	307	127	252	249	78	68	55	181	1362
2011	331	170	275	381	87	106	61	224	1635

Ilość powstałych pożarów w latach 2009 – 2011 na terenie poszczególnych gmin powiatu gdańskiego.

Rok \ Gmina	m. Pruszcz Gd.	g. Cedry Wielkie	g. Kolbudy	g. Pruszcz Gdański	g. Przywidz	g. Pszczółki	g. Suchy Dąb	g. Trąbki Wielkie	RAZEM
2009	137	61	76	135	18	57	35	55	574
2010	116	42	80	106	13	22	16	48	443
2011	125	53	51	123	15	38	14	59	478

Ilość miejscowych zagrożeń w latach 2009–2011 na terenie poszczególnych gmin powiatu gdańskiego.

Rok Gmina	m. Pruszcz Gd.	g. Cedry Wielkie	g. Kolbudy	g. Pruszcz Gdański	g. Przywidz	g. Pszczółki	g. Suchy Dąb	g. Trąbki Wielkie	RAZEM
2009	214	105	140	242	43	83	40	91	958
2010	183	85	171	186	65	46	39	133	908
2011	201	117	221	255	72	68	47	164	1145

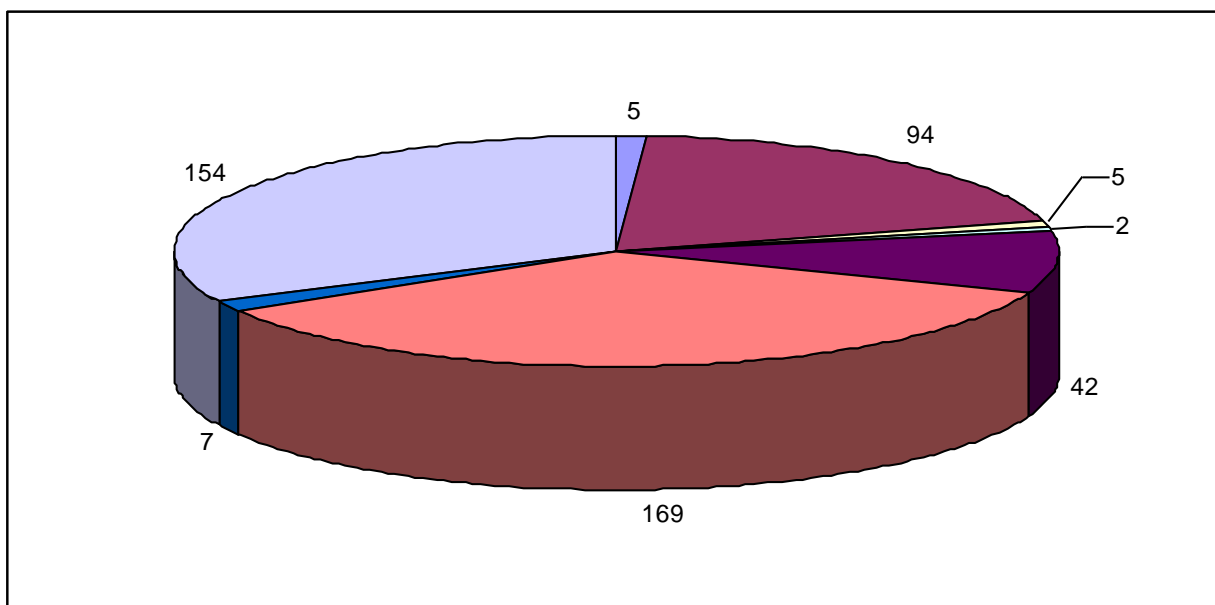
Udział poszczególnych jednostek OSP powiatu gdańskiego w działaniach ratowniczych

Lp.	Jednostka OSP	Ilość wyjazdów w 2010 r.	Rok 2011				Łączna ilość wyjazdów
			Požary	Miejsce zagrożenia	Zabezpieczenie rejonu	Alarmy fałszywe	
1.	Cedry Wielkie	103	39	91	0	0	130
2.	Koszwały	45	30	28	0	0	58
3.	Kolbudy	129	22	82	0	0	104
4.	Pręgowo	85	26	63	0	1	90
5.	Lublewo	66	16	77	0	0	93
6.	Lęgowo	104	48	83	0	0	131
7.	Wiślina	76	41	60	0	2	103
8.	Jagatowo	8	5	10	0	0	15
9.	Pruszcz Gd.	144	57	119	1	0	177
10.	Przywidz	57	10	48	0	0	58
11.	Jodłowno	28	6	15	0	0	21
12.	N.W. Przywidzka	1	0	7	0	0	7
13	Pszczółki	60	31	52	0	0	83
14.	Suchy Dąb	48	13	41	0	0	54
15.	Steblewo	5	2	0	0	0	2
16.	Trąbki Wielkie	55	19	60	0	0	79
17.	Sobowidz	39	22	31	0	0	53
18.	Rościszewo	75	9	24	0	0	33
19.	Mierzeszyn	22	21	35	0	0	56
20.	Elganowo	24	11	29	0	0	40
RAZEM		1001	428	955	1	3	1387

SZCZEGÓŁOWA ANALIZA GRUP OBIEKTÓW W KTÓRYCH POWSTAWAŁY POŻARY
I MIEJSCOWE ZAGROŻENIA W 2011 ROKU ORAZ PRZYCZYNY ICH POWSTANIA.

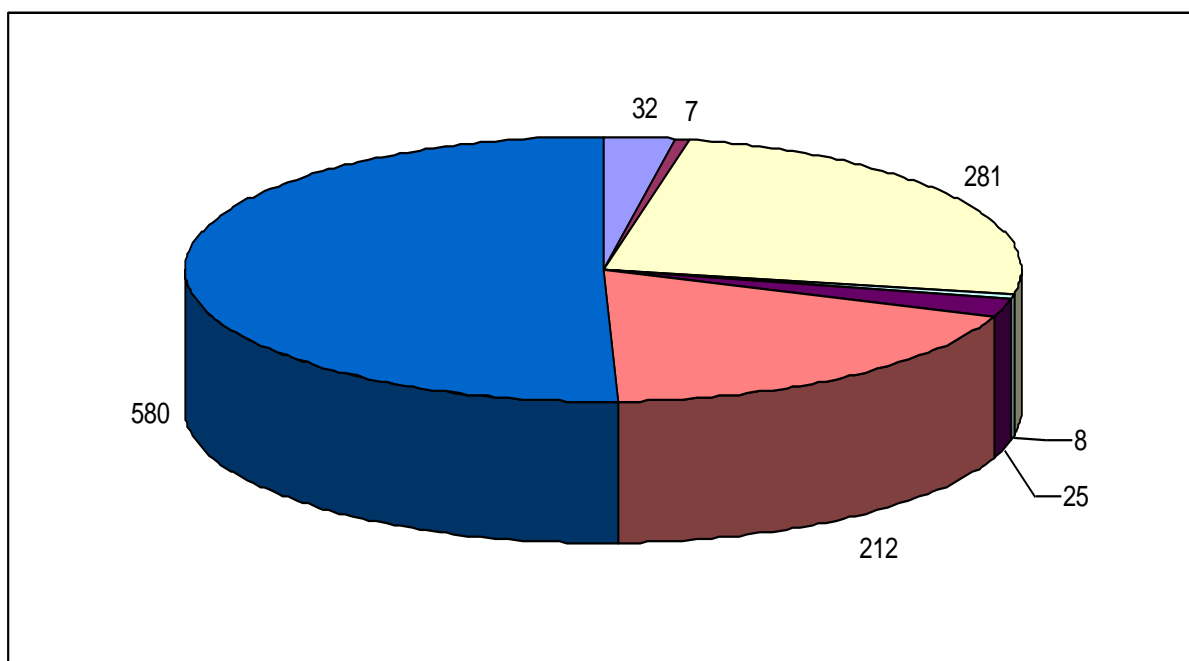
Na ogólną liczbę 478 powstałych pożarów w 2011 r. zanotowano je :

- w obiektach użyteczności publicznej – 5
- w obiektach mieszkalnych – 94
- w magazynach – 5
- w obiektach produkcyjnych - 2
- w środkach transportu - 42
- w rolnictwie – 169
- w lasach – 7
- w pozostałych obiektach - 154 (w skład pozostałych obiektów wchodzi między innymi pożary: traw, budynków gospodarczych itp.).



Na ogólną liczbę 1145 powstałych miejscowych zagrożeń w 2011 roku zanotowano je :

- w obiektach użyteczności publicznej – 32
- w obiektach produkcyjnych – 7
- w obiektach mieszkalnych - 281
- w środkach transportu - 212
- obiekty magazynowe - 8
- lasy, uprawy, rolnictwo -25
- w pozostałych obiektach - 580 (w skład pozostałych obiektów wchodzi między innymi miejscowe zagrożenia związane z: powalonymi drzewami, wyciekami oleju, usuwaniem skutków obfitych deszczy i lokalnych powodzi, z nietypowym zachowaniem się zwierząt i owadów itp.).



Działania z zakresu miejscowych zagrożeń polegały na:

- usuwaniu skutków wypadków drogowych,
- pompowaniu wody z obiektów,
- usuwaniu niebezpiecznie zachowujących się owadów,
- uwalnianiu zwierząt,
- zabezpieczaniu imprez masowych,
- neutralizacji związków ropopochodnych i innych.

Ponadto zanotowano 12 alarmów fałszywych

2.2 JEDNOSTKA RATOWNICZO GAŚNICZA

Jednostka Ratowniczo Gaśnicza jest komórką organizacyjną Komendy Powiatowej PSP w Pruszczu Gdańskim. Do jej zadań należy w szczególności organizowanie i prowadzenie akcji ratowniczych podczas pożarów i miejscowych zagrożeń oraz likwidacji miejscowych zagrożeń, wykonywanie specjalistycznych czynności ratowniczych w obszarze chronionym oraz w ramach odwołów operacyjnych z zakresu ratownictwa chemiczno-ekologicznego oraz ratownictwa wodnego. Dodatkowo

Obecnie w Jednostce Ratowniczo Gaśniczej w Pruszczu Gdańskim pełni służbę 36 strażaków na trzech zmianach służbowych.

Siły i środki Jednostki Ratowniczo Gaśniczej



Samochód lekki ratownictwa drogowego na podwoziu Mercedes. Rok produkcji 2007. Wyposażony w wysokoprężny silnik o mocy 150 KM. Wykorzystywany do prowadzenia działań ratowniczych związanych z usuwaniem skutków wypadków komunikacyjnych i innych miejscowych zagrożeń. Obsada 6 osób.



Średni samochód ratowniczo gaśniczy na podwoziu Renault Midlum. Rok produkcji 2003. Samochód wyposażony jest w zbiornik 2500 litrów wody, zbiornik 250 litrów środka pianotwórczego oraz autopompa o wydajności 2400 l/min.,. Silnik wysokoprężny o mocy 220 KM. Samochód wykorzystywany do gaszenia pożarów i usuwania miejscowych zagrożeń . Obsada 6 osób.



Nowy ciężki samochód gaśniczy wodno – pianowy, na podwoziu MAN. Rok produkcji 2011. Posiada zbiornik o pojemności 5000 litrów na wodę i 500 litrów na środek pianotwórczy oraz autopompę o wydajności 3200 l/min. Samochód wykorzystywany do gaszenia pożarów i usuwania miejscowych zagrożeń. Przedni napęd ułatwia usuwanie zdarzeń w trudnym terenie.



Podnośnik hydrauliczny z drabiną o wysięgu 21 m na podwoziu samochodu ciężarowego Volvo FL 6. Rok produkcji 2001. Samochód ten wykorzystywany jest do ewakuacji ludzi z wysokości oraz do prowadzenia działań gaśniczych w obrębie budynków wysokich.



Terenowy samochód operacyjny Nissan z napędem 4X4. Rok produkcji 2002. Samochód posiada silnik wysokoprężny z turbodoładowaniem o pojemności 2,5 dm³ o mocy 133 KM oraz nadwozie skrzyniowe typu Pick-up z zabudową i podwójną kabiną. Pojazd jest wykorzystywany do prowadzenia rozpoznania przez dowódców akcji ratowniczych oraz do przewożenia specjalistycznego sprzętu i wyposażenia, szczególnie w trudnym terenie.



Samochód operacyjny Opel Vectra. Rok produkcji 2003. Pojazd jest wykorzystywany w bieżącej działalności Komendy, a także podczas akcji ratowniczo – gaśniczych przez kadrę kierowniczą. Samochód zostały wyposażone między innymi w radiostację oraz sygnalizację świetlną i dźwiękową pojazdów uprzywilejowanych w ruchu. Samochód posiada silnik benzynowy o pojemności 1,6 dm³ oraz mocy 110KM.



Samochód lekki rozpoznawczo ratowniczy na podwoziu Nissan Qashqai. Rok produkcji 2009. Nissan z napędem 4X4 posiada silnik wysokoprężny z turbodoładowaniem o pojemności 2,0 dm³ i mocy 150 KM. Pojazd jest wykorzystywany do prowadzenia rozpoznania przez dowódców akcji ratowniczych oraz do przewożenia specjalistycznego sprzętu i wyposażenia, szczególnie w trudnym terenie.



Samochód operacyjny Opel Corsa. Rok produkcji 2004. Pojazd jest wykorzystywany w bieżącej działalności Komendy, a także podczas czynności kontrolno – rozpoznawczych.

Wybrane działania ratowniczo gaśnicze

W dniu 4 stycznia 2011 roku około godziny 17⁰² na Trójmiejskiej Obwodnicy doszło do zderzenia koparki przewożonej na ciągniku siodłowym z wiaduktem.



Po przybyciu na miejsce zdarzenia zastępów z JRG i OSP, zastano uszkodzony wiadukt (łączy miejscowość Jankowo – Borkowo) oraz samochód ciężarowy z lawetą (podczołową) stojący na prawym poboczu. Na lawecie jedna gaśienicą stała koparka, a pozostała jej część stała na jezdni (pochylona na prawą stronę). Na poboczu znajdował się również samochód ciężarowy Mercedes Actros oraz Opel Corsa (pojazdy jechały bezpośrednio za lawetą przewożąca koparkę i zostały uszkodzone przez spadające elementy wiaduktu.)



Działania polegały na zabezpieczeniu miejsca zdarzenia oraz za pomocą dźwigów podniesiono koparkę i przetransportowano na drugi samochód z lawetą. W zdarzeniu nikt nie odniósł obrażeń. Przybyli na miejsce Inspektorzy z Wojewódzkiego i Powiatowego Inspektoratu Nadzoru Budowlanego po oględzinach wiaduktu wydali decyzję o zamknięciu ruchu na wiadukcie, jak i na drodze S6 w kierunku Tczewa.

W dniu 02 lutego 2011 roku około godziny 21³² doszło do wybuchu gazu w budynku handlowo usługowym na ulicy Kochanowskiego w Pruszczu Gdańskim.



Po przybyciu na miejsce zdarzenia zastano budynek handlowo usługowy z zawaloną całkowicie częścią obiektu. Działania polegały na zabezpieczeniu miejsca zdarzenia, odcięciu wszystkich mediów do budynku przez odpowiednie służby. Na miejsce zdarzenia zadysponowaną grupę poszukiwawczo ratowniczą z psami i kamerą termowizyjną celem przeszukania gruzowiska. W trakcie przeszukiwania gruzowiska otwarto wszystkie pomieszczenia. Osób trzecich nie stwierdzono. Wstępnie straty oszacowano na kwotę 1 000 000 zł.



W dniu 29 marca 2011 roku około godziny 5²² do Powiatowego Stanowiska Kierowania PSP w Pruszczu Gdańskim, wpłynęło zgłoszenie o pożarze budynku administracyjno - biurowego Aeroklubu Gdańskiego.



Do działań zadysponowano łącznie 12 zastępów ochrony przeciwpożarowej i 44 strażaków. W chwili przybycia na miejsce zdarzenia, spod dachu pokrytego blachą wydobywał się gęsty dym.



Działania polegały na zabezpieczeniu miejsca zdarzenia oraz podaniu 6 prądów wody w natarciu na palący się budynek. Konstrukcja budynku (drewniana) uniemożliwiła szybką lokalizację pożaru. Równocześnie z gaszeniem pożaru przeprowadzono ewakuację mienia z wnętrza pomieszczeń. Straty oszacowano na kwotę 400 tysięcy złotych,

W dniu 18 sierpnia 2011 roku około godziny 17⁰⁶ w miejscowości Przywidz doszło do zderzenia ciągnika rolniczego z VW Transporterem.



W wyniku wypadku ranne zostały 4 osoby dorosłe i 2 dzieci, którzy po zaopatrzeniu na miejscu zdarzenia zostali przetransportowani do szpitala. Przyczynę wypadku ustala Policja.

W dniu 23 września 2011r. około godz. 12⁴⁴ Dyżurny PSK w Pruszczu Gdańskim, przyjął zgłoszenie, o zasypanych dwóch robotnikach w wykopie budowlanym. Do działań zadysponowano 5 zastępów ochrony przeciwpożarowej i 18 strażaków.



Po przybyciu na miejsce zdarzenia zastano wykop w którym znajdowały się dwie zasypane osoby. Wykop miał ok. 3 metrów głębokości. Jeden z zasypanych nieprzytomny – głowa powyżej poziomu ziemi, natomiast drugi zasypany w całości – przytomny z zachowanym kontaktem przez cały czas trwania działań. Po ok. 30 min. wydobyto pierwszego poszkodowanego, którym zaopiekowała się załoga śmigłowca LPR. Drugi z poszkodowanych został wydobyty po około 1,5 h . Poszkodowanym zaopiekowała się załoga ZRM.

W dniu 31 grudnia około godz. 14³⁸ Dyżurny PSK w Pruszczu Gdańskim, przyjął zgłoszenie, o potrąceniu kilku osób idących chodnikiem w miejscowości Straszyn. Do działań zadysponowano 3 zastępy ochrony przeciwpożarowej i 12 strażaków



Po przybyciu na miejsce zdarzenia zastano pięć osób poszkodowanych w wyniku potrącenia przez samochód osobowy. Działania polegały na zabezpieczeniu miejsca zdarzenia oraz udzieleniu pomocy poszkodowanym. Cała rodzina w ciężkim stanie została przewieziona do szpitala.



Doskonalenie zawodowe strażaków JRG w roku 2011.

W rozpatrywanym okresie strażacy Jednostki Ratowniczo Gaśniczej w Pruszczu Gdańskim przeprowadzili łącznie na terenie powiatu gdańskiego 24 ćwiczeń na 12 obiektach.



Wykaz obiektów na których strażacy z JRG przeprowadzali ćwiczenia udoskonalające

l.p.	Nazwa obiektu na którym prowadzone były ćwiczenia
1.	Zakłady mięsne „K & K NOWAK” w Pruszczu Gdańskim
2.	Szkoła Podstawowa w Cedrach Wielkich
3.	Makro Cash & Carry Przejazdowo
4.	LIDL Polska - Centrum Dystrybucyjne w miejscowości Rusocin
5.	LPP S.A. Pruszcz Gdański
6.	Browar „Amber” Bielkówek
7.	Smurfit Kappa Polska Sp. z o.o. w Pruszczu Gdańskim
8.	Jezioro Kolbudzkie
9.	Jezioro Kolbudzkie
10.	ZIAJA LTD. Sp. z o.o. w Kolbudach
11.	Agencja Nieruchomości Rolnych w Pruszczu Gdańskim
12.	Ćwiczenia „Gryf Pomorski 2011”

W dniach 18-20 października 2011 roku na terenie powiatu gdańskiego przeprowadzono ćwiczenia pod krytonimem „GRYF POMORSKI 2011”. Ćwiczenia zorganizowane przez Komendę Wojewódzką PSP w Gdańsku, przy udziale Komendy Głównej Państwowej Straży Pożarnej. Oprócz strażaków z woj. pomorskiego w manewrach udział wzięły siły i środki z województw kujawsko – pomorskiego, podlaskiego, warmińsko – mazurskiego oraz ze Szkoły Podoficerów Państwowej Straży Pożarnej w Bydgoszczy.



Głównym celem ćwiczeń było ustalenie stanu przygotowania sił i środków Państwowej Straży Pożarnej do działań ratowniczych na wypadek katastrof budowlanych i zdarzeń na akwenach, dlatego też manewry zostały podzielone na kilka epizodów związanych z ratownictwem wodno-nurkowym, wysokościowym i poszukiwawczo-ratowniczym. Główna baza wszystkich ćwiczących zastępów, znajdowała się na terenie 49 Pułku Śmigłowców Bojowych w Pruszczu Gdańskim.



Na zakończenie manewrów Pomorski Komendant Wojewódzki PSP st. bryg. Andrzej Rószkowski podsumował całość oraz podziękował ratownikom za zaangażowanie podczas manewrów.



W ramach zajęć sportowych uczestniczyli w V Mistrzostwach Województwa w Sporcie Pożarniczym oraz w turnieju piłki halowej „O Puchar Pomorskiego Komendanta Wojewódzkiego PSP”

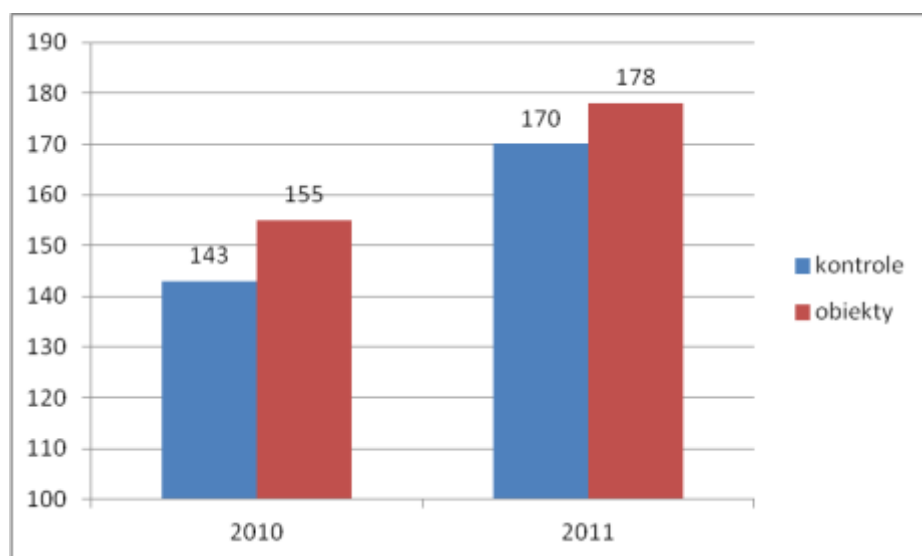


Podczas okresowego przeglądu technicznego sprzętu transportowego w jednostkach organizacyjnych PSP województwa pomorskiego, Jednostka Ratowniczo Gaśnicza dzięki ogromnemu zaangażowaniu strażaków, zajęła I miejsce w województwie.

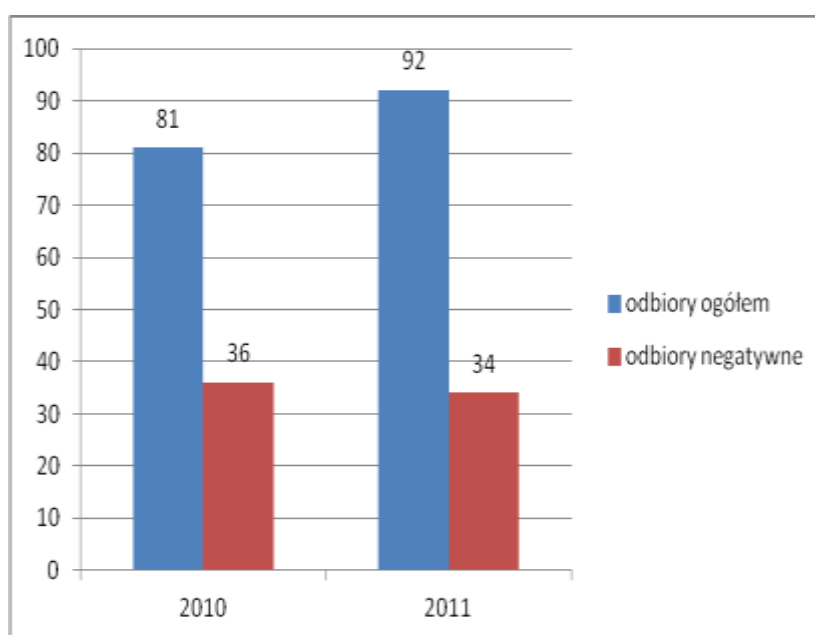
2.3 SAMODZIELNE STANOWISKO PRACY DS. KONTROLNO ROZPOZAWCZYCH

Czynności kontrolno-rozpoznawcze za 2011 r.

Realizując ustawowe obowiązki z zakresu czynności kontrolno-rozpoznawczych strażacy Komendy Powiatowej PSP w Pruszczu Gdańskim w 2011 roku przeprowadzili 170 czynności kontrolno rozpoznawczych, kontrolując łącznie 178 obiektów. W ramach tych kontroli dokonano odbioru końcowego 92 obiektów oddawanych do użytkowania z czego 34 obiektów nie uzyskało pozytywnej opinii z PSP w pierwszej fazie odbioru. W roku 2011 ilość przeprowadzonych kontroli wzrosła o 19% w stosunku do kontroli przeprowadzonych w roku 2010.



Ilość kontroli i ilość skontrolowanych obiektów



Ilość kontroli dot. odbioru końcowego obiektów oddawanych do użytkowania

W czasie prowadzonych kontroli sprawdzano w szczególności:

- przestrzeganie przeciwpożarowych wymagań budowlanych, instalacyjnych i technologicznych,
- wyposażenie budynków, obiektów i terenów w sprzęt pożarniczy i ratowniczy oraz środki gaśnicze zgodnie z obowiązującymi przepisami,
- zapewnienie osobom przebywającym w budynku, obiekcie lub na terenie bezpieczeństwa i możliwości ewakuacji,
- przygotowanie budynku, obiektu lub terenu do prowadzenia akcji ratowniczej,
- stopnia zaznajomienia pracowników z przepisami przeciwpożarowymi,
- opracowanych zasad postępowania na wypadek powstania pożaru, klęski żywiołowej lub innego miejscowego zagrożenia.

Planowe czynności kontrolno-rozpoznawcze były ukierunkowane na obiekty, w których ewentualny pożar (inne miejscowe zagrożenie) mógłby spowodować zagrożenie dla zdrowia i życia ludzi, spowodować znaczne straty materialne lub zagrozić środowisku naturalnemu. Dodatkowym czynnikiem rzutującym na planowanie czynności kontrolno-rozpoznawczych jest statystyka zdarzeń za okres poprzedni.

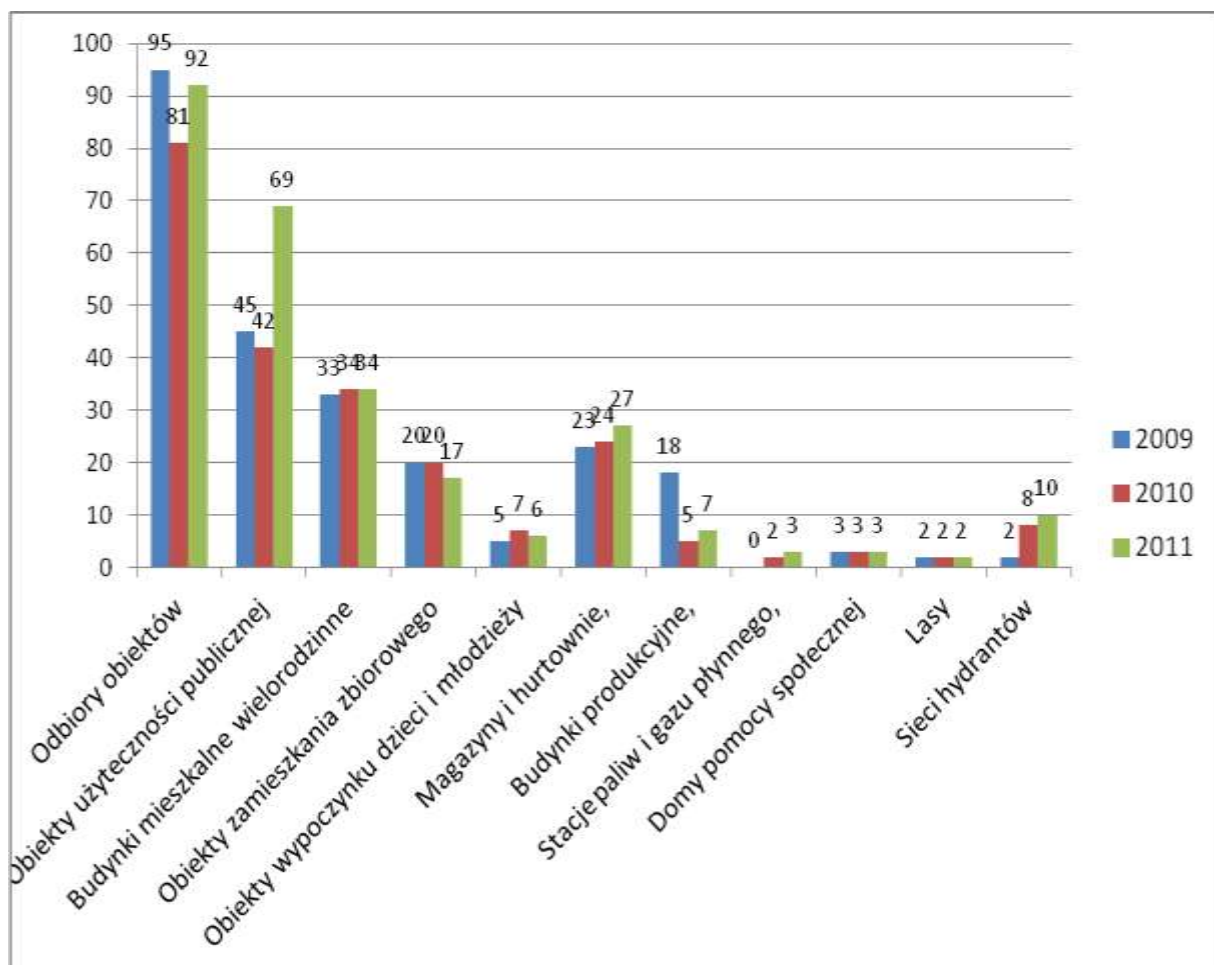
W związku z powyższym najczęściej prowadzono kontrole w następujących grupach tematycznych: w obiektach użyteczności publicznej w których mogą przebywać ludzie w dużych grupach, obiekty wypoczynku dzieci i młodzieży, obiekty zamieszkania zbiorowego, obiekty produkcyjno-magazynowe i budynki mieszkalne wielorodzinne.

Ilościowo przedstawia się to następująco:

- 69 - kontrole w obiektach użyteczności publicznej,
- 34 - kontrole w budynkach mieszkalnych wielorodzinnych,
- 27 - kontrole w magazynach i hurtowniach,
- 17 - kontroli w obiektach zamieszkania zbiorowego,
- 10 - kontrole sieci hydrantowych przeciwpożarowych,
- 6 - kontroli w obiektach wypoczynku dzieci i młodzieży,
- 7 - kontroli w budynkach produkcyjnych,
- 3 - kontrole w domach pomocy społecznej,
- 2 - kontrole w lasach.

Rodzaje obiektów kontrolowanych	2009	2010	2011
Razem kontroli	151	143	170
Odbiory obiektów	95	81	92
Obiekty użyteczności publicznej	45	42	69
Budynki mieszkalne wielorodzinne	33	34	34
Obiekty zamieszkania zbiorowego	20	20	17
Obiekty wypoczynku dzieci i młodzieży	5	7	6
Magazyny i hurtownie,	23	24	27
Budynki produkcyjne,	18	5	7
Stacje paliw i gazu płynnego,	-	2	3
Domy pomocy społecznej	3	3	3
Lasy	2	2	2
Sieci hydrantów	2	8	10

Zestawienie ilości kontroli w poszczególnych rodzajach obiektów w latach 2009-2011

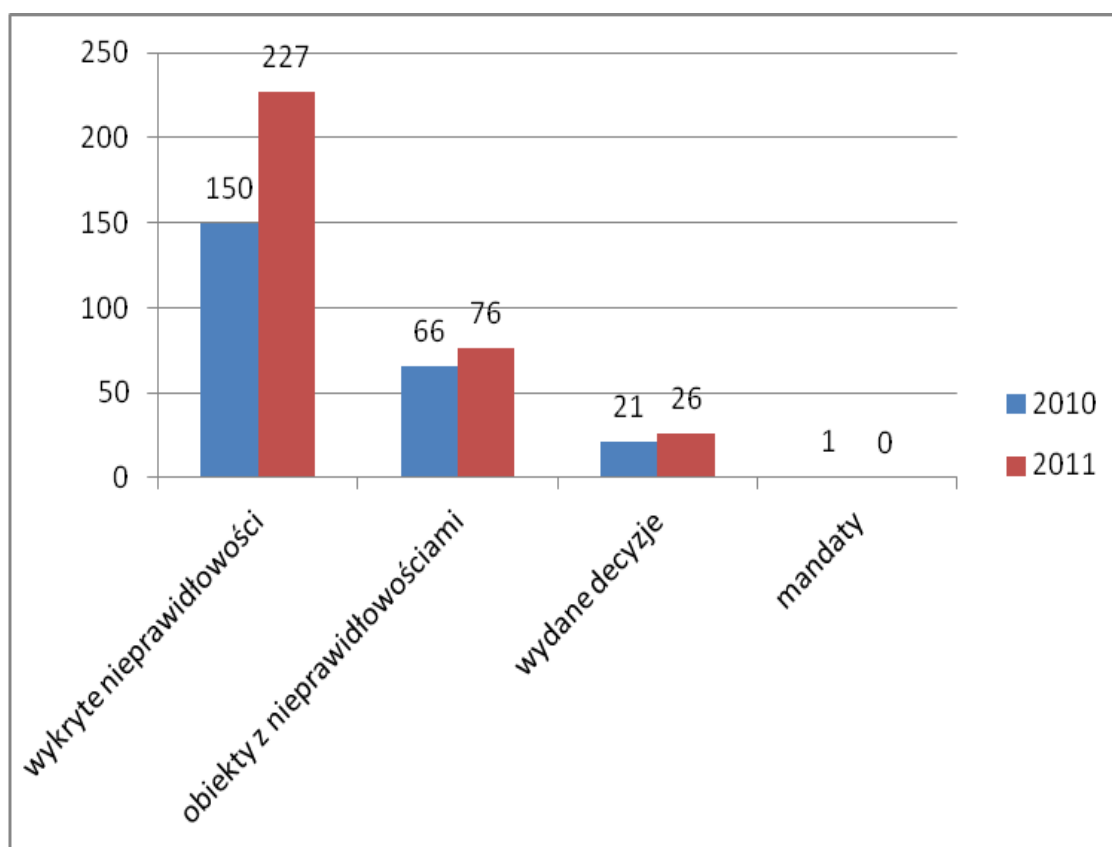


Ilość kontroli w poszczególnych rodzajach obiektów w latach 2009-2011

Kontrole doprowadziły łącznie do ujawnienia 227 nieprawidłowości w 76 obiektach, w tym 25 nieprawidłowości dotyczących ewakuacji – mogących spowodować zagrożenie życia ludzi.

Główne ujawnione nieprawidłowości dotyczyły: instalacji użytkowych w zakresie braku badań okresowych, urządzeń i instalacji przeciwpożarowych, zaopatrzenia w wodę, stanu dróg ewakuacyjnych, aktualizacji lub braku instrukcji bezpieczeństwa pożarowego oraz oznakowania znakami bezpieczeństwa obiektów.

W wyniku przeprowadzonych kontroli wydano 26 decyzji administracyjnych nakazujących usunięcie stwierdzonych nieprawidłowości. Pozostałe nieprawidłowości usuwano w trakcie prowadzonej kontroli.



Efekty przeprowadzonych kontroli

2.4 SAMODZIELNE STANOWISKO PRACY DS. FINANSÓW

Gospodarka finansowa za 2011 r.

Budżet KP PSP w Pruszczu Gdańskim na dzień 01.01.2011r. został ustalony na kwotę 3 758 000 zł w tym :- w dziale 754 "Bezpieczeństwo publiczne" rozdziale 75411 "Państwowa Straż Pożarna"- z przeznaczeniem na wynagrodzenia, wydatki rzeczowe, wydatki inwestycyjne związane z bieżącą działalnością PSP.

Budżet zwiększono w miesiącu marcu 2011 roku o kwotę 36.423 zł z przeznaczeniem na wypłatę rekompensat pieniężnych za przedłużony czas służby funkcjonariuszy. W miesiącu sierpniu plan dotacji na 2011 rok zwiększono kwotę 36.500zł. z przeznaczeniem na odprawę emerytalną dla funkcjonariusza odchodzącego na emeryturę. W miesiącu wrześniu budżet został zwiększony o kwotę 81.171 zł. z przeznaczeniem na wypłatę rekompensaty pieniężnej za przedłużony czas służby funkcjonariuszy. Kolejne zwiększenie budżetu miało miejsce w miesiącu październik na kwotę 5.843 zł. , z rezerwy celowej budżetu państwa z przeznaczeniem na zadanie „ Zakup i wymiana sprzętu oraz systemów teleinformatycznych „ w ramach „Programu modernizacji Policji, Straży Granicznej, Państwowej Straży Pożarnej i Biura Ochrony Rządu w latach 2007-2011” Następne zwiększenie planu dotacji miało miejsce w miesiącu listopad na kwotę 53.200 zł. z przeznaczeniem na zakup ubrań specjalnych dla funkcjonariuszy Komendy. Ostatnie zwiększenie planu dotacji na 2011 r. pochodziło ze środków rezerwy celowej na kwotę 11.712zł. z przeznaczeniem na realizację przedsięwzięcia „Zakup i wymiana sprzętu oraz systemów teleinformatycznych” w ramach „Programu Modernizacji Policji, Straży Granicznej, Państwowej Straży Pożarnej i Biura Ochrony Rządu w latach 2007-2011 r.” z przeznaczeniem na zakup wielofunkcyjnego urządzenia sieciowego oraz systemu telekomunikacyjnego. Plan budżetu na 2011 rok z zakresu administracji rządowej wyniósł w sumie kwotę 3.982.849zł.

Wykonanie budżetu KP PSP w 2011 r. w porównaniu z 2010r.

Lp.	Wyszczególnienie	Wykonanie w 2010r.	Wykonanie w 2011r.	Wskaźnik wzrostu, Spadku -%
I	<u>Dział 754 rozdz.75411 w tym:</u>	3.935.933,50	3.982.837,79	1,19 %
	1. Wydatki płacowe	2.758.676,35	2.732.154	- 0,97 %
	2. Wydatki rzeczowe	666.769,52	733.129,79	9,95 %
	3. Wydatki inwestycyjne	500.000	500.000	0 %
	4. Zakupy inwestycyjne	6.406,67	17.554	173,9%
II	Dział 754 rozdz.75478			
	1. Wydatki rzeczowe	4.080,96	0	

Wydatki rzeczowe

Wydatki rzeczowe stanowią 18,41 % tj. 733.129,79 zł - budżetu KP PSP a ich planowana struktura przedstawia się następująco :

- świadczenia dla funkcjonariuszy, i członków ich rodzin oraz pracowników cywilnych stanowią – 35,87 % tj.262.981,79 zł
Pozostała kwota 470.148 zł - stanowi 64,13 % i przeznaczona była na :
- zakupy sprzętu, wyposażenia, materiałów i paliw /części zamienne, odzież, środki czystości, środki żywności, papiernicze, łączności, informatyczne itp. -55,19 % tj.259.494,44 zł
- usługi materialne /naprawy samochodów, remonty obiektów, itp./- 2,77 % tj. 13.000 zł
- stałe opłaty związane z utrzymaniem obiektów /energia, gaz, woda / - 14,96% tj. 70.332,77 zł
- usługi niematerialne / badania lekarskie strażaków, szkolenia, kursy, rozmowy telefoniczne, delegacje, Internet, wywóz nieczystości itp. - 20,75% tj. 97.542,66 zł.
- ubezpieczenia samochodów i majątku Komendy - 2,15 % tj. 10.091 zł
- podatek od nieruchomości, gruntowy - 3,41 % tj. 16.040,70 zł
- odpis na ZFŚS – 3.646,43tj. 0,77 % zł

Wydatki inwestycyjne :

Wydatki inwestycyjne i zakupy inwestycyjne stanowią 12,99 % tj. 517.554 zł. W roku 2011 Komenda posiadała środki w planie finansowym zadań zleconych z zakresu administracji rządowej na inwestycje w kwocie 500.000 zł. z przeznaczeniem na zadanie "Przebudowa placów ćwiczeń, dróg manewrowych i parkingów przy KP PSP Pruszcz Gdański" i 17.554zł. na zakupy inwestycyjne ze środków na realizację przedsięwzięcia „Zakup i wymiana sprzętu oraz systemów teleinformatycznych” w ramach „Programu modernizacji Policji, Straży Granicznej, Państwowej Straży Pożarnej i Biura Ochrony Rządu w latach 2007-2011”. Ze środków przeznaczonych na realizację przedsięwzięcia,, Zakup i wymiana sprzętu oraz systemów teleinformatycznych” zakupiono urządzenie wielofunkcyjne ETHERNUS 25 na kwotę 7.711,20 zł., system nadzoru i zarządzania pojazdami ratowniczymi jednostek organizacyjnych PSP na kwotę 5.842,80 zł oraz oprogramowanie do zarządzania SMS na kwotę 4.000 zł.

Środki pozabudżetowe finansowe z darowizn :

Na właściwe funkcjonowanie naszej jednostki mają również duży wpływ środki uzyskane z poza budżetu. Są to darowizny rzeczowe na uzupełnienie wyposażenia jednostki. Wartość działalności pozabudżetowej komendy w formie rzeczowej w 2011 roku wynosiła 51.680,54 zł., co stanowi 1,30 % ogólnego budżetu jednostki, a w porównaniu do budżetu na wydatki rzeczowe i inwestycje (1.250.683,79) 4,13%.

Komenda nie płaciła w 2011 r. kar z tytułu nieuregulowanych w terminie płatności.

Na Wojewódzki Fundusz Wsparcia PSP w 2011 roku , Komenda Powiatowa w Pruszczu Gdańskim pozyskała kwotę 190.000 zł. z przeznaczeniem na dofinansowanie zakupu ciężkiego samochodu ratowniczo – gaśniczego 4x4 marki MAN. Na łączną kwotę 190.000 zł. Złożyły się środki, które pochodziły z samorządów: Gmina Pszczółki – 10.000 zł., Gmina Kolbudy 9.000 zł., Gmina Trąbki Wielkie 55.000 zł., Gmina Cedry Wielkie – 10.000 zł., Gmina Suchy Dąb – 7.000 zł., Powiat Gdański – 65.000 zł., Gmina Przywidz – 4.000 zł. i Gmina Pruszcz Gdański 30.000 zł.

Budżet na 2012

Ustalony budżet na 2012 rok z zakresu administracji rządowej oraz innych zadań zleconych wynosi 3.358.000 zł. Co stanowi spadek o 18,61% tj. o kwotę 624.849 zł. w stosunku do ubiegłego roku.

Wydatki inwestycyjne i zakupy inwestycyjne

W budżecie na 2012 nie przewidziano środków na wydatki inwestycyjne, natomiast decyzją Pomorskiego Komendanta Wojewódzkiego budżet zwiększono o środki na wydatki remontowe w kwocie 100.000 zł., z przeznaczeniem na adaptację budynku warsztatowo-magazynowego na „Powiatowa Baza Sprzętu Specjalnego”.

Środki własne na 2012 rok

Budżet na 2012 rok zwiększono ze środków Starostwa Powiatowego o kwotę 10.000 zł. z przeznaczeniem na zakup materiałów i wyposażenia w rozdziale 90019 – Wpływy i wydatki związane z gromadzeniem środków z opłat i kar za korzystanie ze środowiska.

SZCZEGÓŁOWE ZESTAWIENIE Przyjętych Darowizn Pieniężnych i Rzeczowych za okres od 1 Stycznia do 31 Grudnia 2011 R.

Podmiot przekazujący darowiznę	Rodzaj darowizny
Zakład Usług Budowlanych “STENGLER” Skowarcz	- stojak hydrantowy i klucz do hydrantu podziemnego
RABAT POMORZE S.A. Pruszcz Gdański	- logo KP PSP Pruszcz
EURO-STYL sp. z o.o. GDAŃSK	-butla stalowa 6 l 3 sztuki -aparat Fenzy 1 sztuka
Activa sp. z o.o. Pruszcz Gdański	- półbuty koszarowe 1 szt. - ubrania koszarowe 5 kpl
ZOSP RP Oddział Wojewódzki w Gdańsku Pruszcz Gdański	- ubranie robocze –dresy 51 szt. - rękawice bojowe – 8 par, - buty koszarowe – 3 pary, - kominiarka niepalna 1 szt. - wykonanie i montaż liternictwa informacyjnego KP PSP - wąż W-52 100 odc., - redukcja 110/75 2 szt., - redukcja 75/52 2 szt., - prądownica PW-52 2 szt., - koc gaśniczy 1 szt.,

	<ul style="list-style-type: none"> - bosak lekki 1 szt., - linka strażacka 2 szt., - klucz do hydrantu podziemnego 1 szt., - klucz uniwersalny 2 szt., - kurtyna wodna 1 szt., - rękawice komfort 1 szt.
BMTI sp. z o.o. Pruszków	- opryskiwacz TITAN 12 P-12
OCEANIC S.A. Sopot	<ul style="list-style-type: none"> - ubranie specjalne – 3 kpl. - buty specjalne gumowe – 1 para - buty specjalne strażackie – 1 para - półbuty koszarowe – 4 pary - ubranie koszarowe – 1 kpl
AP-POL sp. z o.o. Pruszcz Gdański	- akumulator 12V-180AH VARTA -2 sztuki
Wyrób i Sprzedaż Elementów z Drewna Irena Zdyb Czarne	<ul style="list-style-type: none"> - płotek skośny 3 szt. - płotek pergolowy 2 szt. - płotek kratka 2 szt.
ERONTRANS sp. z o.o. Pruszcz Gdański	- ubrania żaroodporne 2 sztuki
.FRESH LOGISTIC sp. z o.o. Gądk	<ul style="list-style-type: none"> - Gaśnica GP 6 – 1 sztuka - Prądownica wodna PW-75R- 2 sztuki
MIBOR Michał Borawski Pruszcz Gdański	- Akumulator 12V 180AH Varta - sztuk 2
RABEN POLSKA sp. z o.o. Gądk	<ul style="list-style-type: none"> - Rozdzielacz kulowy – 1 szt. - Nożyce- 1 szt., bosak podręczny – szt.1, topór strażacki – 1 szt.
INTERTOLL POLSKA sp. z o.o. Pelplin	- Sorbent Damolin 400 kg
Piekarnia Karpińscy Pruszcz Gdański	- Prądownica pianowa PP-4
DBK DAF sp. z o.o. Gdańsk	- Opony 4 sztuki 185/55 R15
DAN-POLTERM sp. z o.o. Łęgowo	- Opony 285/70 R19.5 2 sztuki
Piekarnia –Cukiernia Sławomir Mielnik Straszyn	- Zasysacz liniowy szt.1
FOLLET EUROPE POLSKA sp. z o.o. Mokry Dwór	<ul style="list-style-type: none"> - Prądownica pianowa PP – 4 szt.1 - Kurtyna Wodna 75 szt.1
Zakład Mięsny Nowak sp. z o.o.	-Opony 265/70R 19,5- 2 sztuki
Cargill Polska spółka z o.o. Oddział w Pruszczu Gdański	<ul style="list-style-type: none"> - Prądownica pistoletowa wysokociśnieniowa 1 szt

2.5 SAMODZIELNE STANOWISKO DS. ORGANIZACYJNO KADROWYCH

Fluktuacja kadr w roku 2011

54 etaty przyznane na dzień 01.01.2011 r. zgodnie z regulaminem organizacyjnym stanowią:

- 10 etatów - Komenda Powiatowa PSP – system codzienny
- 36 etatów - Jednostka Ratowniczo – Gaśniczej – system zmianowy
- 5 etatów - Stanowisko Kierowania Komendanta Powiatowego – system zmianowy
- 3 etaty - Pracownicy cywilni – system codzienny

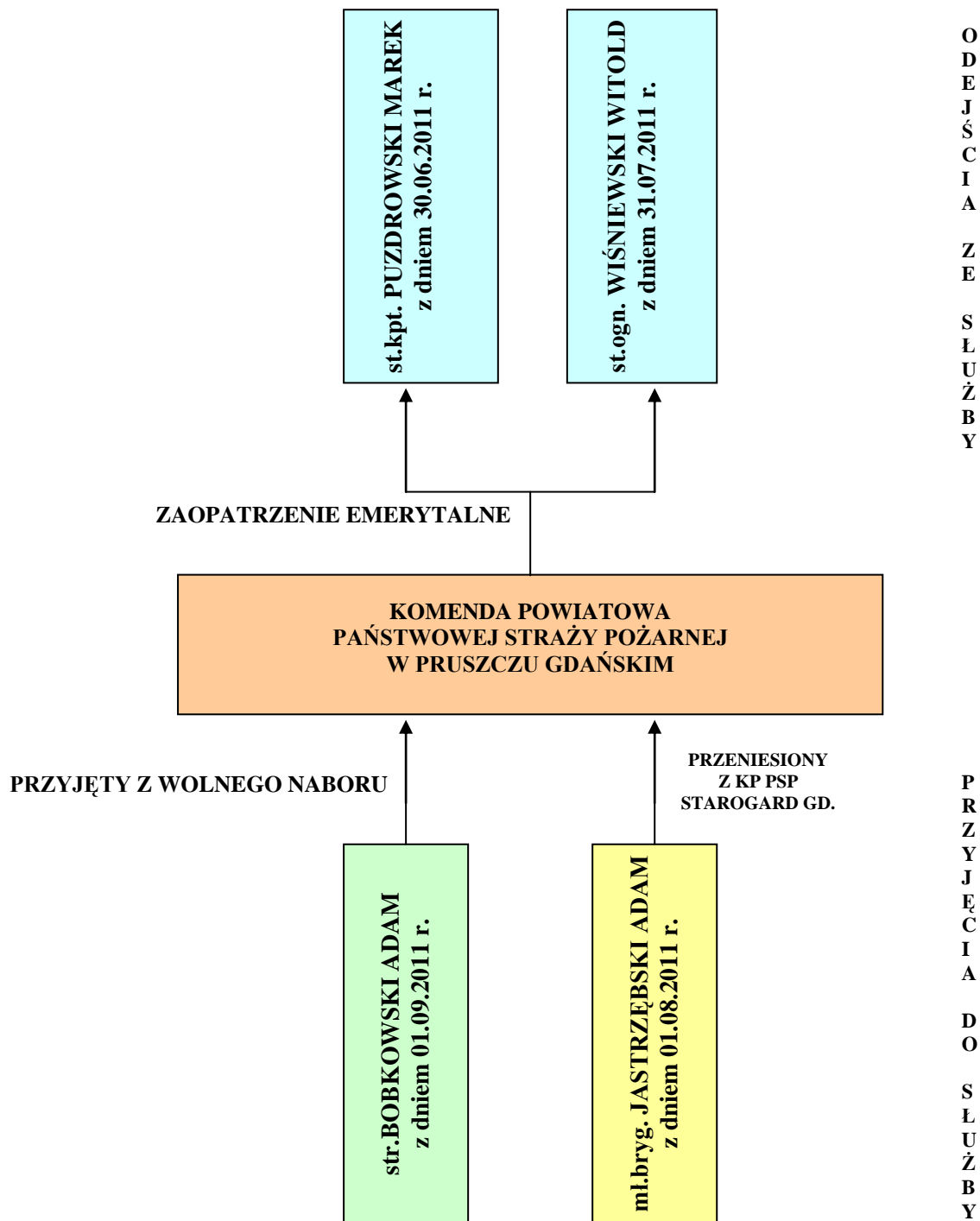
Etaty przyznane KP PSP w Pruszczu Gdańskim w stopniach:

- oficerskich – 12
- aspiranckich – 9
- podoficerskich – 30

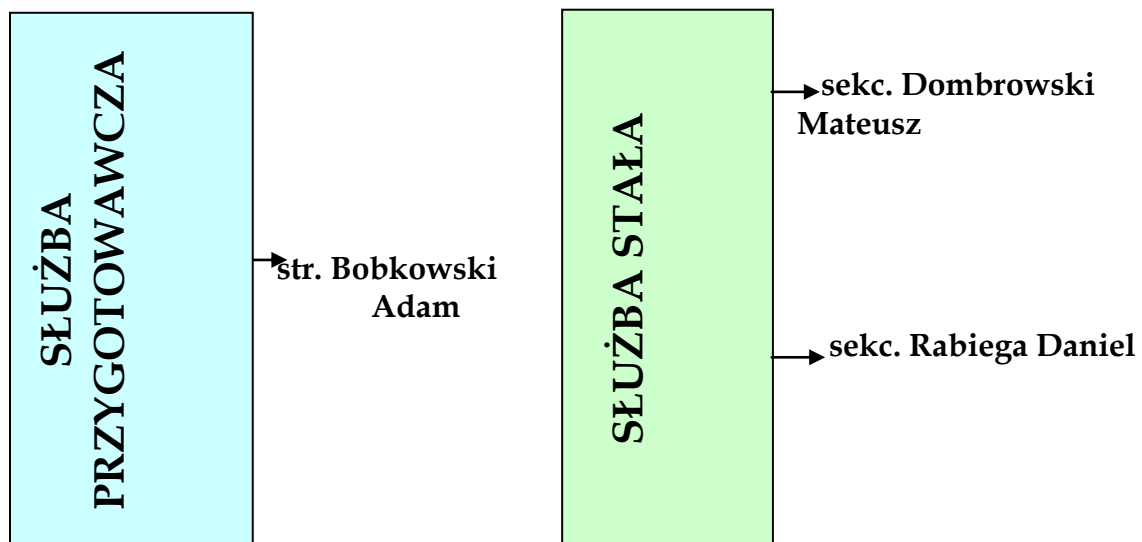
Wykorzystanie etatów przez funkcjonariuszy posiadających stopnie służbowe na zajmowanych stanowiskach:

- oficerskich – 7 oficerów – 3 aspirantów – 2 podoficerów
- aspiranckie – 7 podoficerów – 2 szeregowych
- podoficerskie – 20 podoficerów – 10 szeregowych

Odejścia ze służby i przyjęcia do służby w roku 2011



Zestawienie mianowań w służbie przygotowawczej oraz w służbie stałej



Wydarzenia i uroczystości

Powiatowy „Dzień Strażaka”

W dniu 31 maja 2011 r. w Pruszczu Gdańskim odbyła się uroczystość z okazji Powiatowych Obchodów Dnia Strażaka.



Inauguracja odbyła się na placu wewnętrznym Komendy Powiatowej Państwowej Straży Pożarnej w Pruszczu Gdańskim, gdzie odbył się uroczysty apel, który zaszczylicili swoją obecnością: Poseł na Sejm RP Pan Piotr Ołowski, Wicewojewoda Pomorski Pan Michał Owczarczak, Pomorski Komendant Wojewódzki Państwowej Straży Pożarnej w Gdańsku st. bryg. Andrzej Rószkowski, Starosta Powiatu Gdańskiego Pan Cezary Bieniasz – Krzywiec, Władze Gmin powiatu gdańskiego, Druh Zygmunt Tomczonek – V-ce Prezes Zarządu Głównego ZOSP RP, Druh Grzegorz Pladzyk Dyrektor Wykonawczy Zarządu Wojewódzkiego ZOSP RP w Gdańsku Prezes Zarządu Powiatowego ZOSPRP Pan Bogdan Dombrowski, Strażacy Komendy Powiatowej PSP w Pruszczu Gdańskim, emeryci, sympatycy i przyjaciele naszej służby.



W trakcie uroczystości zostały wręczone strażakom medale korporacyjne, nagrody i awanse w stopniach służbowych i stanowiskach.

Krzyżem Zasługi za Dzielność odznaczony został za akcję ratowniczą w Straszynie:

st. sekc. Adam Kozak



St.sekc. Adam Kozak wykazał szczególną odwagę i ofiarność podczas działań ratowniczo – gaśniczych jakie miały miejsce w dniu 02 sierpnia 2010 roku w miejscowości Straszyn - pożar budynku mieszkalno- użytkowego. Uratował życie kobiecie, ewakuując ją z okna na drugiej kondygnacji płonącego budynku. Mimo skrajnej sytuacji panującej na miejscu zdarzenia (pożarem objęte były górne kondygnacje, płomienie wydostawały się na zewnątrz), strażak bez chwili wahania i z narażeniem własnego życia, wszedł po drabinie i ewakuował ze strefy pożaru oczekującą w oknie kobietę.



Srebrnym Medalem za Długoletnią Służbę odznaczony został:

- *st.ogn. Witold Wiśniewski*

Brązowymi Medalami za Długoletnią Służbę odznaczeni zostali:

- *kpt. Piotr Kordowski*
- *asp. Marek Marczak*

Srebrną odznaką "Zasłużony dla Ochrony Przeciwpożarowej" odznaczeni zostali:

- *mł. bryg. Dariusz Śmiechowski*
- *asp. Wiktor Telega*

Brązową odznaką "Zasłużony dla Ochrony Przeciwpożarowej" odznaczony został:

- *st. ogn. Mariusz Kordowski*

Złotym medalem "Za Zasługi dla Pożarnictwa" odznaczony został:

- *dh Józef Postrach*

Srebrnym medalem "Za Zasługi dla Pożarnictwa" odznaczeni zostali:

- *st.ogn. Witold Wiśniewski*
- *Pan Marek Kowalski*
- *ppłk Romuald Kuczyński*
- *Pan Franciszek Mądry*
- *plk Adam Trzeciak*



Brązowym medalem "Za Zasługi dla Pożarnictwa" odznaczeni zostali:

- ***Pan Andrzej Bożyk***
- ***Pan Marian Cichon***
- ***Pani Bożena Daszewska***
- ***st. sekc. Dawid Gabrahn***



- ***Pan Stanisław Grochocki***
- ***mjr Jakub Jakubek***
- ***Pani Barbara Kamińska***
- ***st. sekc. Tomasz Kaszkiel***
- ***Pan Roman Klaman***



- **Pan Kazimierz Kloka**
- **nadkom. Dariusz Kłudka**
- **ogn. Jarosław Kulik**
- **st. sierż. Straży Granicznej Wojciech Kwiatkowski**
- **Pan Andrzej Macieja**
- **Pan Marcin Nowakowski**
- **Posel Piotr Ołowski**



- **Pan Andrzej Pastuszka**
- **st. sekc. Wojciech Pettke**
- **st. chor. Straży Granicznej Tomasz Ronowski**
- **Pan Mariusz Stankiewicz**
- **st. ogn. Jacek Szwemiński**

Awans w stopniu starszego sekcyjnego otrzymali sekc. Krzysztof Krajewski, sekc. Wojciech Pettke i sekc. Radosław Radzymirski, oraz w stopniu starszy strażak otrzymali str. Artur Bielawa, str. Paweł Galarda, str. Marek Modrzewski i str. Bartosz Ochrymowicz.

Awans na stanowisko starszego operatora sprzętu specjalnego otrzymał ogn. Jarosław Kulik, na stanowisko operatora sprzętu specjalnego otrzymali st. sekc. Tomasz Kaszkiel, st. sekc. Damian Niemczyk, na stanowisko starszy ratownik-kierowca otrzymali st. sekc. Adam Kozak, st. sekc. Andrzej Przybysz, na stanowisko ratownika-kierowcy otrzymał sekc. Łukasz Kreft.

W związku ze złożonym przez st. ogn. Witolda Wiśniewskiego raportem o zwolnienie ze służby i przejście na zaopatrzenie emerytalne z dniem 31 lipca 2011 r. podziękowanie za lata służby wygłosił Komendant Powiatowej Państwowej Straży Pożarnej w Pruszczu Gdańskim mł. bryg. Dariusz Śmiechowski.



Pożegnanie Zastępcy Komendanta Powiatowego PSP w Pruszczu Gdańskim przechodzącego na Zaopatrzenie Emerytalne

W dniu 30 czerwca 2011 r. koleżanki i koledzy z Komendy Powiatowej PSP w Pruszczu Gdańskim uroczystie pożegnali st. kpt. Marka Puzdrowskiego, który z powodów zdrowotnych zakończył służbę w Państwowej Straży Pożarnej oraz zdał obowiązki Zastępcy Komendanta Powiatowej Państwowej Straży Pożarnej w Pruszczu Gdańskim z dniem 30.06.2011 r., przechodząc na zaopatrzenie emerytalne.



Komendant Powiatowy PSP w Pruszczu Gdańskim w związku z zakończeniem okresu czynnej służby w ochronie przeciwpożarowej i przejściem na zasłużoną emeryturę złożył w imieniu własnym, kadry kierowniczej oraz wszystkich pracowników Komendy Powiatowej Państwowej Straży Pożarnej w Pruszczu Gdańskim wyrazy szczerego uznania, szacunku i wdzięczności. Dziękując za dotychczasowy trud, oraz poświęcenie, złożył serdeczne życzenia długich lat życia, szczęścia, zdrowia oraz wszelkiej pomyślności w życiu osobistym.

Przyjęcie Obowiązków Zastępcy Komendanta Powiatowego Państwowej Straży Pożarnej w Pruszczu Gdańskim.

Z dniem 1 sierpnia 2011 r. Decyzją Pomorskiego Komendanta Wojewódzkiego PSP w Gdańsku st. bryg. Andrzeja Rószkowskiego obowiązki służbowe Zastępcy Komendanta Powiatowego PSP w Pruszczu Gdańskim przejął mł. bryg. Adam Jastrzębski, przeniesiony z Komendy Powiatowej Państwowej Straży Pożarnej w Starogardzie Gdańskim.



W dniu 1 września 2011 r. w siedzibie Komendy Powiatowej Państwowej Straży Pożarnej w Pruszczu Gdańskim odbyło się ślubowanie funkcjonariusza rozpoczynającego trzyletnią służbę przygotowawczą w Państwowej Straży Pożarnej. W obecności mł. bryg. Dariusza Śmiechowskiego Komendanta Powiatowego Państwowej Straży Pożarnej w Pruszczu Gdańskim, kpt. Józefa Jankowskiego Dowódcy Jednostki Ratowniczo-Gaśniczej oraz st. str. Moniki Gwóźdź młodszego technika ds. organizacyjno-kadrowych, str. Adam Bobkowski uroczystie powtórzył rolę ślubowania i złożył podpis pod tym aktem.

DZIEŃ NIEPODLEGŁOŚCI

W dniu 10 listopada 2011 r. w sali szkoleniowej KP PSP w Pruszczu Gdańskim odbyła się uroczystość „Dnia Niepodległości”. Na uroczystość przybyli funkcjonariusze i pracownicy cywilni Komendy. Uroczystość rozpoczęła się złożeniem meldunku przez dowódcę JRG kpt. Józefa Jankowskiego mł. bryg. Dariuszowi Śmiechowskiemu – Komendantowi Powiatowemu PSP w Pruszczu Gdańskim. Podczas uroczystości nastąpiło wręczenie przez Komendanta Powiatowego PSP w Pruszczu Gdańskim aktów mianowania na wyższe stanowiska służbowe.



Komendant Powiatowy PSP w Pruszczu Gdańskim mianował na wyższe stanowiska służbowe:

- st. sekc. Pawła Roman - na stanowisko **starszy technik**
- sekc. Annę Majak – na stanowisko **starszy technik**
- sekc. Łukasza Kreft na stanowisko **dyspozytor**
- st. sekc. Krzysztofa Krajewskiego na stanowisko **starszy ratownik – kierowca**
- st. sekc. Radosława Radzymińskiego na stanowisko **starszy ratownik – kierowca**
- sekc. Łukasza Jążdżewskiego na stanowisko **ratownik – kierowca**
- sekc. Wojciecha Kozłowskiego na stanowisko **ratownik – kierowca**
- sekc. Dawida Wysockiego na stanowisko **ratownik – kierowca**



SPOTKANIE OPLATKOWE

Tradycyjnie przed Świętami Bożego Narodzenia strażacy KP PSP w Pruszczu Gdańskim spotkali się, by złożyć sobie życzenia. W roku bieżącym taka uroczystość odbyła się w dniu 20 grudnia 2011 r. w Komendzie Powiatowej PSP w Pruszczu Gdańskim.



W spotkaniu udział wzięli, Przewodniczący Rady Powiatu Gdańskiego Pan Kazimierz Kłoka, Starosta Powiatu Gdańskiego Pan Cezary Bieniasz-Krzywiec, Wicestarosta Powiatu Gdańskiego Pan Marian Cichon, Proboszcz ks. Andrzej Żebrowski, Zastępca Burmistrza ds. Społecznych Pan Jerzy Kulka, Janusz Goliński – Wójt Gminy Cedry Wielkie, Komendant Powiatowy PSP w Pruszczu Gdańskim mł. bryg. Dariusz Śmiechowski oraz funkcjonariusze i pracownicy cywilni Komendy Powiatowej PSP. Łamiąc się opłatkiem przy dźwięku kolędy wszyscy złożyli sobie życzenia zdrowych i spokojnych Świąt Bożego Narodzenia oraz wszelkiej pomyślności w nadchodzącym Nowym 2012 Roku.



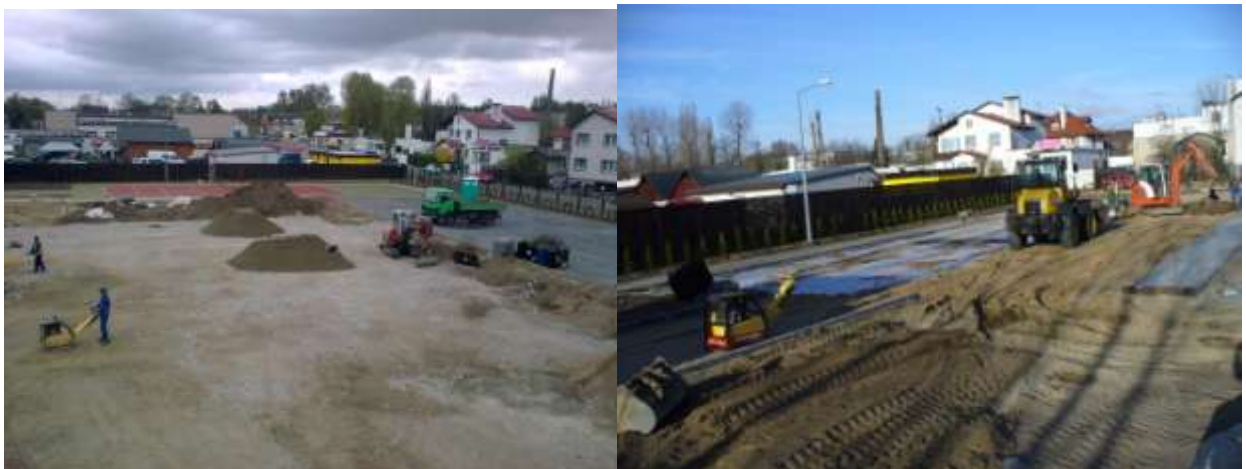
2.6 SEKCJA KWATERMISTRZOWSKO-TECHNICZNA

Do głównych zadań sekcji Kwatermistrzowsko-Technicznej należy:

1. administrowanie oraz zapewnienie właściwego stanu technicznego użytkowanych obiektów i pomieszczeń;
2. prowadzenie obsługi mieszkaniowej, mundurowej i socjalnej strażaków, pracowników cywilnych i emerytów komendy powiatowej;
3. dokonywanie zakupów i dostaw sprzętu, paliwa, materiałów, urządzeń i usług niezbędnych dla prawidłowego funkcjonowania komendy powiatowej ze szczególnym uwzględnieniem procedur wynikających z ustawy prawo zamówień publicznych;
4. prowadzenie spraw dotyczących ewidencji, rejestracji i przeglądów technicznych pojazdów, przyczep i sprzętu silnikowego, w tym agregatów prądotwórczych;
5. prowadzenie bieżącej dokumentacji związanej z samochodami i sprzętem silnikowym, a w szczególności rozliczania zużycia paliwa;
6. organizowanie przeglądów, napraw oraz konserwacji samochodów, sprzętu silnikowego, ratowniczego i innych urządzeń i instalacji technicznych.

Wszystkie powierzone zadania zostały zrealizowane w sposób właściwy i prawidłowy, wszystkie przeglądy są wykonywane terminowo, dokonano szereg napraw wynikających z eksploatacji obiektu, pojazdów i sprzętu silnikowego, często we własnym zakresie, korzystając z doświadczenia i umiejętności strażaków, co potwierdziło się podczas co rocznego przeglądu technicznego pojazdów i sprzętu silnikowego, przeprowadzanego przez komisję powołaną przez Pomorskiego Komendanta Wojewódzkiego. Równolegle przeprowadzona została kontrola przez funkcjonariusza ds. BHiP z ramienia Pomorskiego Komendanta Pomorskiego oraz pracownika SANEPID-u MSWiA. Kontrola obejmuje bardzo szeroki i szczegółowy zakres z każdej dziedziny podległej danemu przedstawicielowi. Wynik kontroli okazał się najlepszy w historii naszej komendy, ponieważ nie stwierdzono żadnych uchybień, braków obowiązujących badań i atestów, czy niesprawności w eksploatacji technicznej pojazdów i sprzętu silnikowego. Świadczy to o mocnym zaangażowaniu, nie tylko sekcji kwatermistrzowsko-technicznej, ale przede wszystkim wszystkich funkcjonariuszy naszej Komendy.

W roku 2011 z funduszy Budżetu Państwa zostało zrealizowane zadanie pod nazwą: „Przebudowa placów ćwiczeń, dróg manewrowych i parkingów w Komendzie Powiatowej Państwowej Straży Pożarnej w Pruszczu Gdańskim ul. Gdańska 1A”.



Zadanie obejmowało między innymi wymianę nawierzchni placu manewrowego i wyjazdowego łącznej o powierzchni 1800m², modernizację istniejących sieci deszczowych, oraz wykonanie terenu ćwiczeń doskonalących z możliwością wielofunkcyjnego wykorzystania o powierzchni 500 m². Prace trwały od maja do listopada 2011 roku.



Głównym wykonawcą prac budowlanych była firma Dariusz Kaszuba, Kiełpino-Leszno, ul. Rzemieślnicza 3, wyłoniona w trybie przetargu nieograniczonego, która wykonała prace na kwotę 419 603,73 zł. Do podbudowy placu manewrowego zastosowano elementy starej nawierzchni, co pozwoliło na obniżenie kosztów budowy.



Pozwoliło to na wykorzystanie środków finansowych na przeprowadzenie kolejnego postępowania w trybie przetargu nieograniczonego, w ramach którego wyłoniono wykonawcę na dalsze prace związane z głównym zadaniem tj. Przedsiębiorstwo Budowlano-Handlowe „JUMAR” Marek Mokwa & Jerzy Sokołowski spółka jawna z siedzibą w Gdańsku, ul. Do Studzienki 41/7, wykonując prace na kwotę 53 231,42 zł.

Ponadto wykonano prace budowlane polegające na pracach wykończeniowych placu manewrowego o wartości 7 134,00 zł oraz wykonaniu zabudowy w postaci lekkiej architektury na pojemniki odpadów stałych o wartości 13 570,85 zł. Ogółem inwestycja pn. „Przebudowa placów ćwiczeń, dróg manewrowych i parkingów w Komendzie Powiatowej Państwowej Straży Pożarnej w Pruszczu Gdańskim ul. Gdańska 1A” została wykonana na ogólną wartość 500 tys. zł. Efektem wykonanych prac jest przystosowanie terenu do bezpiecznego poruszania się ciężkich samochodów pożarniczych, prawidłowe wyprofilowanie terenu odpływ wód deszczowych oraz rozwijania kondycji fizycznej. Wykonanie tej inwestycji znacznie poprawiło warunki oraz bezpieczeństwo manewrowania pojazdami, a także radykalnie zmienił się wizerunek zagospodarowania działki, podkreślając wykonanie prac remontowo-budowlanych w poprzednich latach.



Z projektu pod nazwą: „Zakup specjalistycznych pojazdów dla jednostek Państwowej Straży Pożarnej województwa pomorskiego na potrzeby usprawnienia Zintegrowanego Systemu Ratowniczego”, finansowanego w ramach „Regionalnego Programu Operacyjnego dla Województwa Pomorskiego na lata 2007-2013”, pozyskaliśmy do użytkowania ciężki samochód gaśniczy GCBA 5/32 marki MAN GT 18.340, z napędem na 4 koła.



Wsparcia finansowego udzieliły samorządy powiatu gdańskiego tj. Starostwo Powiatu Gdańskiego i Gminy Pruszcz Gdański, Przywidz, Pszczółki, Suchy Dąb oraz Trąbki Wielkie. Ponadto firmy znajdujące się na terenie naszego Powiatu, min. Erontrans, Mibor, Raben, pomogły doposażyć ten samochód w sprzęt do podejmowania działań ratowniczo-gaśniczych. Między innymi są to 2 komplety ubrań żaroodpornych. Dzięki udzielonemu wsparciu, samochód ten został wyposażony w sprzęt zgodny z obowiązującymi normami.



Pojazd ten zastąpił 11-letni samochód gaśniczy ciężki marki Jelcz 010, który został użyczony jednostce Ochotniczej Straży Pożarnej w Rościszewie, więc nadal służy do działań ratowniczo-gaśniczych na terenie naszego powiatu.

Ponadto dokonano zakupu dla strażaków odzieży specjalnej i roboczej min: ubrania specjalne typu NOMEX, ubrania koszarowe i kadry dowódczo - sztabowej, rękawice specjalne, różnego rodzaju obuwie oraz koszulki.

Wszyscy funkcjonariusze są kompletnie wyposażeni w odzież koszarową, specjalną oraz umundurowanie służbowe i wyjściowe. Wszelkie braki wynikające z zużycia lub zniszczenia podczas działań ratowniczo-gaśniczych są wymieniane na bieżąco.

Ponadto decyzją Pomorskiego Komendanta Wojewódzkiego st.bryg. Andrzeja Rószkowskiego otrzymaliśmy fundusze, które pozwoliły na dokonanie zakupu dodatkowego kompletu ubrania specjalnego dla każdego funkcjonariusza. Zakup ten pozwoli na wykorzystanie ich w celu godnego reprezentowania się podczas zabezpieczania EURO 2012.

Do zadań sekcji kwatermistrzowsko-technicznej należy także naliczanie dla funkcjonariuszy świadczeń socjalnych, związanych z warunkami mieszkalnymi, w które zalicza się równoważnik za brak lokalu, dodatek na remont lokalu oraz pomoc finansowa na zakup mieszkania czy budowę domu. Ponadto sekcja ta sprawuje pieczę socjalną nad emerytami i rencistami Państwowej Straży Pożarnej zamieszkującej na terenie naszego powiatu. Pomoc polega na przygotowywaniu dokumentacji potrzebnej do uzyskania dofinansowania na leczenie lub pomoc w trudnej sytuacji finansowej.

Nasza jednostka funkcjonuje sprawnie i skutecznie, cały czas są wprowadzane udoskonalenia techniczne, prawne oraz rynkowe, umożliwiające uzyskanie oszczędności finansowych, a także są wprowadzane innowacyjne metody administrowania obiektem biorąc pod uwagę jako priorytet funkcjonowanie i poprawę warunków pełnienia służby funkcjonariuszy

Straży Pożarnej. Dzięki wprowadzanym udoskonaleniom strażacy poświęcają coraz więcej czasu na ćwiczenia oraz zajmowania się wyłącznie działaniami ratowniczo-gaśniczymi, natomiast prace gospodarcze zredukowane są do minimum. Sekcja kwatermistrzowsko-techniczna również na bieżąco wspiera i pomaga działania Ochotniczych Straży Pożarnych powiatu gdańskiego w pozyskaniu pojazdów i sprzętu, a także materiały do budowy i administracji strażnic.