



# **Plan ewaluacji Narodowych Strategicznych Ram Odniesienia na lata 2007-2013**

**Krajowa Jednostka Oceny**

**Departament Koordynacji Polityki Strukturalnej, MRR**

**Warszawa, Wrzesień 2007**

*Plan ewaluacji NSRO należy czytać razem z Wytycznymi Ministra Rozwoju Regionalnego nr 6 w zakresie ewaluacji programów operacyjnych na lata 2007-2013 z dnia 30 maja 2007 r. oraz z Narodowymi Strategicznymi Ramami Odniesienia na lata 2007-2013, maj 2007 r. Dokumenty dostępne są na stronie [www.mrr.gov.pl](http://www.mrr.gov.pl). Uzupełnienie lektury niniejszego dokumentu stanowi dokument System ewaluacji NPR i NSRO dostępny na stronie [www.ewaluacja.gov.pl](http://www.ewaluacja.gov.pl)*

## Spis treści:

1. Wprowadzenie .....	4
2. Charakterystyka Narodowych Strategicznych Ram Odniesienia na lata 2007-2013 .....	6
3. Główne kierunki działań związanych z ewaluacją NSRO w okresie 2007-2013 ..	11
4. Organizacja systemu ewaluacji NSRO na lata 2007-2013.....	25
4.1..... Organizacja systemu wdrażania orientacji strategicznej <i>I. Realizacja ewaluacji Narodowych Strategicznych Ram Odniesienia na lata 2007-2013</i> .....	25
4.2.... Organizacja systemu wdrażania orientacji strategicznej <i>II. Rozwój kultury ewaluacyjnej wśród instytucji zaangażowanych w realizację Narodowych Strategicznych Ram Odniesienia na lata 2007-2013</i> .....	32
5. Źródła finansowania działań związanych z ewaluacją .....	33

## 1. Wprowadzenie

Zgodnie z Rozporządzeniem Rady (WE) nr 1083/2006 z dnia 11 lipca 2006 r. ustanawiającego przepisy ogólne dotyczące Europejskiego Funduszu Rozwoju Regionalnego, Europejskiego Funduszu Społecznego oraz Funduszu Spójności i uchylającego rozporządzenie (WE) nr 1260/1999 państwa członkowskie zobowiązane zostały do przeprowadzania ewaluacji pomocy finansowanej z funduszy strukturalnych UE.

Ewaluacja jest definiowana jako osąd (ocena) wartości interwencji publicznej dokonany przy uwzględnieniu odpowiednich kryteriów (skuteczności, efektywności, użyteczności, trafności i trwałości) i standardów. Osąd dotyczy zwykle potrzeb, jakie muszą być zaspokojone w wyniku interwencji oraz osiągniętych efektów. Ewaluacja oparta jest na specjalnie w tym celu zebranych i zinterpretowanych informacjach za pomocą odpowiedniej metodologii.

Zgodnie z Rozporządzeniem Rady nr 1083/2006 ewaluacja ma na celu poprawę: „jakości, skuteczności i spójności pomocy funduszy oraz strategii i realizacji programów operacyjnych w odniesieniu do konkretnych problemów strukturalnych dotyczących dane państwa członkowskie i regiony, z jednoczesnym uwzględnieniem celu w postaci trwałego rozwoju i właściwego prawodawstwa wspólnotowego dotyczącego oddziaływania na środowisko oraz strategicznej oceny oddziaływania na środowisko”.

Ewaluacja w okresie programowania 2007-2013 będzie pełniła istotną rolę w procesie kształtowania przyszłej polityki spójności Unii Europejskiej. Wyniki ewaluacji w okresie 2007-2013 stanowiąc będą kluczowe źródło argumentów podczas dyskusji nad budżetem UE w okresie po roku 2013, będąc uzasadnieniem dla kontynuacji lub zmiany modelu polityki spójności UE.

Ze względu na kryterium celu ewaluacji w okresie programowania 2007 - 2013 wyróżnia się:

- ewaluacje strategiczne (których celem będzie ocena i analiza ewolucji NSRO i PO w odniesieniu do priorytetów krajowych i wspólnotowych);
- ewaluacje operacyjne (których celem będzie wspieranie procesu monitorowania NSRO i PO).

**Ewaluacje strategiczne** dotyczyć będą głównie analizy i oceny interwencji na poziomie celów strategicznych. Przedmiotem ewaluacji strategicznych będzie analiza i ocena trafności ogólnych kierunków interwencji wyznaczonych na etapie programowania. Jednym z istotnych aspektów ewaluacji strategicznej będzie weryfikacja przyjętej strategii w odniesieniu do aktualnej i przewidywanej sytuacji społeczno – ekonomicznej.

**Ewaluacje operacyjne** powiązane będą ściśle z procesem zarządzania i monitorowania NSRO i PO. Celem ewaluacji operacyjnych jest wsparcie instytucji odpowiedzialnych za realizację NSRO i PO w zakresie osiągania założonych celów operacyjnych poprzez dostarczanie użytecznych wniosków i rekomendacji. Zgodnie z Rozporządzeniem 1083/2006 ewaluacje operacyjne będą przeprowadzane w szczególności w przypadku, gdy monitorowanie ujawniło znaczące odchylenia od założonych pierwotnie celów oraz gdy składane są wnioski o dokonanie przeglądu programu operacyjnego lub jego części.

Ze względu na moment przeprowadzania ewaluacji w okresie programowania 2007-2013 wyróżnia się:

- ewaluację *ex ante* (przed rozpoczęciem realizacji NSRO i PO),
- ewaluację bieżącą (w trakcie realizacji NSRO i PO),
- ewaluację *ex post* (po zakończeniu realizacji NSRO i PO).

Proces ewaluacji *ex ante* NSRO i PO zakończony został w roku 2006. Wyniki ewaluacji *ex ante* NSRO i PO wykonanych przez ewaluatorów zewnętrznych zostały uwzględnione w ostatecznej wersji Narodowych Strategicznych Ram Odniesienia na lata 2007-2013 oraz poszczególnych Programów Operacyjnych.

Ewaluacji *ex post* dokonuje Komisja Europejska we współpracy z państwami członkowskimi i Instytucjami Zarządzającymi.<sup>1</sup>

W związku w powyższym niniejszy *Plan* koncentruje się głównie na ewaluacji bieżącej. Ewaluacja bieżąca jest procesem mającym na celu lepsze zrozumienie bieżących efektów interwencji oraz sformułowanie rekomendacji użytecznych z punktu widzenia wdrażania programu.

Zgodnie z zapisami art. 48 ust. 1 ww. rozporządzenia, działania ewaluacyjne mogą zostać zawarte w *Planie ewaluacji*. Szczegółowe wytyczne dotyczące opracowywania *Planów ewaluacji* zostały określone przez Komisję Europejską w dokumencie roboczym (*The New Programming Period 2007-2013. Indicative Guidelines on Evaluation Methods: Evaluation During the Programming Period, Working Paper No. 5.*)<sup>2</sup>

Celem *Planu ewaluacji Narodowych Strategicznych Ram Odniesienia na lata 2007-2013* jest wskazanie ogólnych kierunków działań w zakresie ewaluacji na poziomie Narodowych Strategicznych Ram Odniesienia (NSRO) w okresie programowania 2007-2013.

Uszczegółowieniem *Planu ewaluacji NSRO* będą *Okresowe plany ewaluacji NSRO* (sporządzane w terminie do końca listopada danego roku), które zawierać będą działania związane z ewaluacją NSRO planowane do realizacji w roku następnym .

*Plan ewaluacji NSRO* składa się z następujących głównych elementów:

- ogólna charakterystyka Narodowych Strategicznych Ram Odniesienia,
- ogólne kierunki działań związanych z ewaluacją: wskazanie głównych orientacji strategicznych, w tym w szczególności określenie głównych strategicznych obszarów tematycznych, które poddane zostaną ewaluacji w okresie programowania 2007-2013,
- opis organizacji systemu ewaluacji Narodowych Strategicznych Ram Odniesienia.

<sup>1</sup> Niezależnie od ewaluacji przeprowadzanej przez KE państwa członkowskie mogą dokonać ewaluacji *ex post* we własnym zakresie.

<sup>2</sup> Dokument dostępny na stronie:

[http://ec.europa.eu/regional\\_policy/sources/docoffic/2007/working/wd5\\_ongoing\\_en.pdf](http://ec.europa.eu/regional_policy/sources/docoffic/2007/working/wd5_ongoing_en.pdf)

## **2. Charakterystyka Narodowych Strategicznych Ram Odniesienia na lata 2007-2013**

Narodowe Strategiczne Ramy Odniesienia to dokument strategiczny określający priorytety i obszary wykorzystania oraz system wdrażania funduszy unijnych: Europejskiego Funduszu Rozwoju Regionalnego (EFRR), Europejskiego Funduszu Społecznego (EFS) oraz Funduszu Spójności w ramach budżetu Wspólnoty na lata 2007–13.

***Celem strategicznym NSRO jest tworzenie warunków dla wzrostu konkurencyjności gospodarki polskiej opartej na wiedzy i przedsiębiorczości, zapewniającej wzrost zatrudnienia oraz wzrost poziomu spójności społecznej, gospodarczej i przestrzennej.***

Cel strategiczny osiągany będzie poprzez realizację horyzontalnych celów szczegółowych. Celami horyzontalnymi NSRO są:

- 1. Poprawa jakości funkcjonowania instytucji publicznych oraz rozbudowa mechanizmów partnerstwa**
- 2. Poprawa jakości kapitału ludzkiego i zwiększenie spójności społecznej**
- 3. Budowa i modernizacja infrastruktury technicznej i społecznej mającej podstawowe znaczenie dla wzrostu konkurencyjności Polski**
- 4. Podniesienie konkurencyjności i innowacyjności przedsiębiorstw, w tym szczególnie sektora wytwórczego o wysokiej wartości dodanej oraz rozwój sektora usług**
- 5. Wzrost konkurencyjności polskich regionów i przeciwdziałanie ich marginalizacji społecznej, gospodarczej i przestrzennej**
- 6. Wyrównywanie szans rozwojowych i wspomaganie zmian strukturalnych na obszarach wiejskich**

Wymienione powyżej cele mierzone będą za pomocą następujących wskaźników realizacji zaprezentowanych w tabeli 1.

Tabela 1. Podstawowe cele i wskaźniki realizacji NSRO

Cel	Wskaźnik	Wskaźnik Strategii Lizbońskiej	Wartość wskaźnika w roku bazowym	Zakładana wartość wskaźnika w roku docelowym (2013)	Zmiana w wyniku oddziaływania środków UE	Źródło i częstotliwość pomiaru
Cel strategiczny: tworzenie warunków dla wzrostu konkurencyjności gospodarki opartej na wiedzy i przedsiębiorczości zapewniającej wzrost zatrudnienia oraz poziomu spójności społecznej.	Średnie roczne tempo wzrostu PKB (%)	X	4,9 (2004-2006)	5,2 (2011-2013)		Główny Urząd Statystyczny (GUS)
				6,1 (2011-2013)	30-35%	HERMIN
	PKB na mieszkańca wg PPS (UE 25=100)		51,1 (2006)	65,0	ok. 30 %	EUROSTAT
	Struktura pracujących wg sektorów gospodarki (I/II/III)		17,4 /29,2/53,4	12,0/26,0/62,0		GUS/BAEL
	Wskaźnik zatrudnienia osób w wieku 15-64 - o/k/m - osób starszych w wieku 55-64 (o/k/m)	X	52,8/46,8/58,9 27,2/19,7/35,9	60/56,5/63,5 35/28/45		GUS/BAEL
	Energochłonność finalna PKB (koe/EURO, w cenach stałych z 2000 r.)	X	0,27	0,22		GUS
	Średnia stopa inwestycji (%)		18,8 (2004-2006)	24,0	25-30%	Obliczenia własne na podstawie GUS
	Wydajność pracy na pracującego (UE 25=100)	X	59,0	75,0	ok. 15%	EUROSTAT
	Roczny napływ bezpośrednich inwestycji zagranicznych (biz) w mld USD		9,6	10,0		NBP
	Liczba nowoutworzonych miejsc pracy (w tysiącach) o/k/m		0	ok. 3500/1750/1750	ok.25%	Monitoring i ewaluacja NSRO
Cel 1: poprawa jakości funkcjonowania instytucji publicznych oraz rozbudowa mechanizmów partnerstwa	Średni czas egzekucji wyroków sądowych (dni)		ok. 1000	ok. 200		Bank Światowy, badanie Doing Business Monitoring i ewaluacja NSRO
	Wskaźnik postrzeganej korupcji		3,4	5,0		Ranking Transparency International www.transparenc yinternational.org Monitoring i ewaluacja NSRO
	Jakość stanowionego prawa		0,8	1,0		Bank Światowy, badanie governance indicators
	Efektywność rządzenia (wskaźnik)		0,58	0,9		Wskaźnik od -2,5 do +2,5, Bank Światowy, badanie governance indicators
	Średni czas wypłaty środków na podstawie wniosków o płatność w programach operacyjnych		4 miesiące	1 miesiąc	2 miesiące	Monitoring i ewaluacja NSRO
Cel 2: poprawa jakości kapitału ludzkiego i zwiększenie spójności społecznej	Udział % ludności w wieku 15-64 lata wg poziomu wykształcenia o/k/m - średnie (łącznie z zasadniczym zawodowym i policealnym) - wyższe	X	59,4/56,0/63,2 13,4/14,6/12,2	65/61/69 17/18/15		GUS/BAEL (2005-IV kw.)
	Absolwenci szkół wyższych na kierunkach matematycznych, przyrodniczych i technicznych (% absolwentów szkół wyższych ogółem) o/k/m	X	14,7/7,8/27,5 (rok akademicki 2004/2005)	22/13/31		Obliczenia własne na podstawie GUS

Cel	Wskaźnik	Wskaźnik Strategii Lizbońskiej	Wartość wskaźnika w roku bazowym	Zakładana wartość wskaźnika w roku docelowym (2013)	Zmiana w wyniku oddziaływania środków UE	Źródło i częstotliwość pomiaru
	Stopa bezrobocia o/k/m (%)	X	13,9/14,9/13,0 (2006)	10,0/12,0/9,5	25-30%	GUS/BAEL
	Udział osób w wieku 25-64 lata uczących się i doksztalujących w ogólnej liczbie ludności w tym wieku w % o/k/m		5,0/5,6/4,3	10/11/9		EUROSTAT
	Stopa bezrobocia osób młodych w wieku 15-24 o/k/m (%)	X	36,9/38,3/35,7	20/21/19	25-30%	EUROSTAT
	Wskaźnik zagrożenia ubóstwem relatywnym po transferach socjalnych o/k/m (%)		21/20/21	14/13/14		EUROSTAT
	Przeciętna długość życia (lata) kobiety mężczyźni		79,4 70,8	80,9 73,9		GUS
Cel 3: budowa i modernizacja infrastruktury technicznej i społecznej mającej podstawowe znaczenie dla wzrostu konkurencyjności	Łączna długość autostrad (km)		552	1754	ok.40%	GUS
	Łączna długość dróg ekspresowych (km)		258	2555	ok. 80%	GUS
	Bezpieczeństwo ruchu drogowego (wypadki śmiertelne na 100 tys. mieszkańców)		14,3	7,4		Obliczenia własne na podstawie GUS
	Przewozy pasażerów środkami komunikacji miejskiej (mln pasażerów)		4150	4225		GUS
	Długość linii kolejowych dostosowanych do prędkości 160 km/godz. i więcej		538	1786	ok. 70%	Polskie Koleje Państwowe Polskie Linie Kolejowe S.A.) (PKP PLK.S.A.)
	Ludność korzystająca z oczyszczalni ścieków (% ogólnej liczby) miasto/wieś		85,2/20,4	90/30		GUS
	Udział energii elektrycznej ze źródeł odnawialnych w zużyciu energii elektrycznej (%)	X	2,9	7,5-8,5	80-85%	EUROSTAT
	Emisja gazów cieplarnianych (rok bazowy 1988 = 100 – ekwiwalent CO2)		68,7 (2004)	89,0		GUS
Cel 4: podniesienie konkurencyjności i innowacyjności przedsiębiorstw, w tym szczególnie sektora wytwórczego o wysokiej wartości dodanej oraz rozwój sektora usług	Nakłady ogółem na działalność badawczą i rozwojową (jako % PKB)	X	0,57	1,5	65-70%	GUS
	- w tym nakłady sektora przedsiębiorstw (jako % PKB)		0,18	0,4	65-70%	GUS
	Udział przedsiębiorstw przemysłowych ponoszących nakłady na działalność innowacyjną (jako % w przedsiębiorstwach ogółem)	X	38	60		GUS
	Udział produktów wysokiej i średniowysokiej techniki w produkcji sprzedanej w przemyśle (%)		30,6	37,5		GUS
	Liczba udzielonych patentów	X	21 (2002)	240	65-70%	GUS
	Wydatki na technologie informacyjne i telekomunikacyjne (% PKB)	X	7,4	8,5	ok. 80%	EUROSTAT
	Dostępność usług e-government on-line (jako % z 20 podstawowych usług)	X	64	80		EUROSTAT
Liczba łączy szerokopasmowych w stosunku do liczby ludności w %		3,9 (2006)	23,0	80-90%	EUROSTAT	
Udział usług rynkowych w wartości dodanej brutto w %		49,6 (2006)	53,0		Obliczenia własne na podstawie GUS	

Cel	Wskaźnik	Wskaźnik Strategii Lizbońskiej	Wartość wskaźnika w roku bazowym	Zakładana wartość wskaźnika w roku docelowym (2013)	Zmiana w wyniku oddziaływania środków UE	Źródło i częstotliwość pomiaru
Cel 5: wzrost konkurencyjności polskich regionów i przeciwdziałanie ich marginalizacji społecznej, gospodarczej i przestrzennej	Średni poziom zróżnicowań wielkości PKB na mieszkańca według województw (w odniesieniu do Polska =100) w %		24 (2004)	nie większe niż 25		Obliczenia własne na podstawie GUS
	Średni wskaźnik stóp bezrobocia w 3 podregionach (NUTS III) o najwyższych stopach (%)		37,0	22,0	25-30%	GUS/BAEL
	Duże ośrodki miejskie włączone w sieć dróg ekspresowych lub autostrad		6	18		Monitoring NSRO
	Średnie roczne tempo wzrostu PKB na mieszkańca dla 5 województw Polski Wschodniej		8,1 (2004)	nie niższe niż średnio w kraju		Szacunki własne na podstawie GUS
	Wskaźnik urbanizacji		61,4	65,0		GUS
Cel 6: wyrównywanie szans rozwojowych i wspomaganie zmian strukturalnych na obszarach wiejskich	Stopa bezrobocia na wsi (%)		16,1/14,4/18,3	13,5/11,0/14,5	25-30%	GUS/BAEL
	Wskaźnik zatrudnienia osób w wieku 15-lat i więcej na wsi (%) o/k/m		47,0/39,1/55,1	53/44/62		GUS/BAEL
	Liczba pracujących w rolnictwie na 100 ha użytków rolnych		15	11		Obliczenia własne na podstawie GUS
	Odsetek gospodarstw domowych korzystających z dostępu do internetu na wsi (%)	X	19,0	70,0	ok. 80%	GUS
	Ludność w wieku 15 lat i więcej (ogółem) kontynuująca naukę – wieś (%)		13,6 (2002)	17,0		GUS (spis powszechny)
	Odsetek dzieci zamieszkałych na wsi, objętych wychowaniem przedszkolnym w wieku 3-5 lat (%)		17,5	30,0		Obliczenia własne na podstawie GUS

Cele NSRO będą realizowane za pomocą następujących Programów Operacyjnych (PO), zarządzanych przez Ministerstwo Rozwoju Regionalnego, Regionalnych Programów Operacyjnych (RPO), zarządzanych przez Zarządy poszczególnych Województw:

- Program Operacyjny Infrastruktura i Środowisko
- Program Operacyjny Innowacyjna Gospodarka
- Program Operacyjny Kapitał Ludzki
- 16 Regionalnych Programów Operacyjnych
- Program Operacyjny Rozwój Polski Wschodniej
- Programy Operacyjne Europejskiej Współpracy Terytorialnej
- Program Operacyjny Pomoc Techniczna

Łączna suma środków zaangażowanych w realizację NSRO w latach 2007-2013 wyniesie około 85,6 mld euro. Z tytułu realizacji NSRO średniorocznie (do roku 2015) będzie wydatkowane około 9,5 mld euro. Z tej sumy:

- 67,3 mld euro będzie pochodziło z budżetu UE,
- 11,9 mld euro z krajowych środków publicznych (w tym ok. 5,93 mld euro z budżetu państwa),
- ok. 6,4 mld euro zostanie zaangażowanych ze strony podmiotów prywatnych.

Wydatki w ramach polityki spójności będą koordynowane z wydatkami przeznaczonymi na instrumenty strukturalne Wspólnej Polityki Rolnej oraz Wspólnej Polityki Rybackiej, a także programami europejskimi w sferze wzmacniania konkurencyjności.

Suma środków przeznaczona na realizację działań rozwojowych, których głównym elementem będzie NSRO, wyniesie łącznie ponad 107,9 mld euro, w tym 85,4 mld środków UE.

### **3. Główne kierunki działań związanych z ewaluacją NSRO w okresie 2007-2013**

**Celem głównym realizacji działań związanych z ewaluacją NSRO w okresie 2007-2013, zaprezentowanych w niniejszym *Planie ewaluacji NSRO*, jest systematyczna poprawa skuteczności i efektywności realizacji polityki spójności poprzez bieżącą ewaluację wdrażania i oddziaływania jej instrumentów oraz zwiększanie potencjału administracji publicznej poprzez rozwój kultury pracy zorientowanej na wyniki.**

Wymieniony powyżej cel główny osiągnąć będzie poprzez realizację działań w ramach dwóch orientacji strategicznych:

- I. Realizacja ewaluacji Narodowych Strategicznych Ram Odniesienia na lata 2007-2013**
- II. Rozwój kultury ewaluacyjnej wśród instytucji zaangażowanych w realizację Narodowych Strategicznych Ram Odniesienia na lata 2007-2013**

W ramach orientacji strategicznej ***I. Realizacja ewaluacji Narodowych Strategicznych Ram Odniesienia na lata 2007-2013*** realizowane będą następujące działania ewaluacyjne:

- 1. Ocena wpływu Narodowych Strategicznych Ram Odniesienia na lata 2007-2013 na rozwój społeczno- ekonomiczny Polski**

**Cel strategiczny NSRO: Tworzenie warunków dla wzrostu konkurencyjności gospodarki polskiej opartej na wiedzy i przedsiębiorczości, zapewniającej wzrost zatrudnienia oraz wzrost poziomu spójności społecznej, gospodarczej i przestrzennej.**

Celem niniejszego działania będzie kompleksowa ocena oddziaływania Narodowych Strategicznych Ram Odniesienia na polską gospodarkę poprzez analizę wpływu NSRO na wzrost gospodarczy oraz zwiększenie zatrudnienia.

Badania ewaluacyjne w ww. zakresie koncentrować się będą na zagadnieniach dotyczących oceny wpływu NSRO na tempo wzrostu PKB, poziom PKB *per capita*, zmniejszanie rozbieżności w poziomie PKB *per capita*, wzrost i strukturę zatrudnienia, tworzenie nowych miejsc pracy, wydajność pracy, poziom inwestycji, napływ bezpośrednich inwestycji zagranicznych oraz energochłonność gospodarki.

Jednym z instrumentów ww. badań ewaluacyjnych będzie ocena makroekonomiczna realizacji NSRO dokonywana przy wykorzystaniu modeli ekonometrycznych.

Ponadto w ramach niniejszego obszaru tematycznego ocenie podlegać będzie również realizacja podstawowych zasad, które przyświecają realizacji NSRO. Ocenie podlegać będą następujące zasady: równości szans, trwałego i zrównoważonego rozwoju, dodatkowości, komplementarności i spójności z innymi politykami wspólnotowymi (w tym m.in. ze Wspólną Polityką Rolną i Wspólną Polityką Rybacką), koordynacji, oceny, programowania, społeczeństwa obywatelskiego, subsydiarności (zasady partnerstwa i poprawy rządzenia będą podlegały ocenie w ramach opisanego poniżej obszaru tematycznego 5 dotyczącego potencjału administracyjnego oraz zasady „good governance”).

W ramach niniejszego obszaru tematycznego ocenie poddawany będzie również wpływ Narodowych Strategicznych Ram Odniesienia na realizację celów Strategii Lizbońskiej.

## **2. Ewaluacja Narodowych Strategicznych Ram Odniesienia na lata 2007-2013 w zakresie rozwoju i modernizacji infrastruktury**

<p><b>Cel 3 NSRO: Budowa i modernizacja infrastruktury technicznej i społecznej mającej podstawowe znaczenie dla wzrostu konkurencyjności Polski</b></p>
--

Ewaluacji poddawany będzie wpływ rozwoju i modernizacji infrastruktury technicznej i społecznej w ramach NSRO na rozwój społeczno-ekonomiczny Polski, w tym w szczególności wpływ na zwiększenie atrakcyjności inwestycyjnej kraju.

Badania ewaluacyjne w obszarze infrastruktury koncentrować się będą na zagadnieniach dotyczących oceny interwencji w zakresie infrastruktury transportowej, środowiskowej, społecznej oraz energetycznej. W ramach obszaru ocenie podlegać będzie również wpływ interwencji współfinansowanych z funduszy strukturalnych UE na środowisko naturalne.

Głównymi kryteriami oceny będzie skuteczność, efektywność, trafność, użyteczność i trwałość ww. interwencji w zakresie realizacji celów polityki spójności wyznaczonych w ramach strategii rozwoju społeczno-gospodarczego kraju, określonej w Narodowych Strategicznych Ramach Odniesienia: zwiększenie dostępności terytorialnej, zwiększenie bezpieczeństwa ruchu drogowego, zwiększenia udziału transportu publicznego w obsłudze mieszkańców, poprawa stanu środowiska naturalnego, podniesienie poziomu bezpieczeństwa energetycznego, zwiększenie dostępu mieszkańców kraju do infrastruktury społecznej (ochrony zdrowia, edukacji, turystycznej, kultury), wzrost potencjału rozwojowego turystyki, kultury i dziedzictwa kulturowego.

### **3. Ewaluacja Narodowych Strategicznych Ram Odniesienia na lata 2007-2013 w zakresie innowacyjności gospodarki**

**Cel 4 NSRO: Podniesienie konkurencyjności i innowacyjności przedsiębiorstw, w tym szczególnie sektora wytwórczego o wysokiej wartości dodanej oraz rozwój sektora usług**

W zakresie zagadnień związanych z innowacyjnością ocenie poddawana będzie skuteczność, efektywność, trafność, użyteczność i trwałość instrumentów realizacji i ich efektów w ramach NSRO przyczyniających się do rozwoju innowacyjności produktowej, procesowej i organizacyjnej przedsiębiorstw oraz całej gospodarki. Badaniu podlegać będą instrumenty ekonomiczno-finansowe bezpośrednio wspierające przedsiębiorstwa oraz instrumenty służące rozwojowi instytucjonalnego otoczenia biznesu sprzyjającego podniesieniu konkurencyjności i innowacyjności przedsiębiorstw i całej gospodarki.

Istotnymi aspektami na których skoncentrowane będą działania ewaluacyjne są zagadnienia związane z procesami badań i rozwoju (B+R) oraz rozwojem społeczeństwa informacyjnego i ich rolą w zwiększaniu konkurencyjności i innowacyjności gospodarki.

### **4. Ewaluacja Narodowych Strategicznych Narodowych Ram Odniesienia na lata 2007-2013 w zakresie rozwoju zasobów ludzkich**

**Cel 2 NSRO: Poprawa jakości kapitału ludzkiego i zwiększenie spójności społecznej**

Celem ewaluacji w zakresie rozwoju zasobów ludzkich będzie ocena wpływu Narodowych Strategicznych Ram Odniesienia na podniesienie jakości kapitału ludzkiego oraz zwiększanie spójności społecznej. Badaniu podlegać będzie wpływ NSRO na wzrost poziomu edukacji społeczeństwa i poprawę jakości kształcenia, zmniejszanie poziomu bezrobocia, zwiększenie poziomu zatrudnienia, promocję przedsiębiorczości oraz zmniejszanie poziomu ubóstwa i wykluczenia społecznego.

## **5. Ewaluacja Narodowych Strategicznych Ram Odniesienia na lata 2007-2013 w zakresie rozwoju regionalnego i przestrzennego**

**Cel 5 NSRO: Wzrost konkurencyjności polskich regionów i przeciwdziałanie ich marginalizacji społecznej, gospodarczej i przestrzennej**

**Cel 6 NSRO: Wyrównywanie szans rozwojowych i wspomaganie zmian strukturalnych na obszarach wiejskich**

Przedmiotem ewaluacji w ramach niniejszego obszaru będzie wymiar terytorialny realizacji Narodowych Strategicznych Ram Odniesienia.

Celem ewaluacji w ww. zakresie będzie ocena wpływu NSRO na rozwój regionalny i przestrzenny kraju, w tym w szczególności:

- ocena wpływu NSRO na zmniejszanie marginalizacji i peryferyzacji regionów- ewaluacji podlegać będą procesy zmniejszania dysproporcji rozwojowych polskich regionów na poziomie kraju oraz w stosunku do innych regionów UE, ze szczególnym uwzględnieniem Polski Wschodniej oraz obszarów problemowych,
- ocena wpływu NSRO na spójność wewnętrzną obszarów miejskich – ocenie w tym zakresie podlegać będą procesy ograniczające wysoką koncentrację problemów gospodarczych, ekologicznych oraz społecznych wewnątrz dużych ośrodków miejskich jak i wzmocnienia odbudowy gospodarczego potencjału małych miast i miasteczek,
- ocena wpływu NSRO na zwiększenie potencjału endogenicznego ośrodków miejskich - ewaluacji w tym zakresie podlegać będą procesy rozwoju funkcji metropolitalnych (naukowych, edukacyjnych, kulturalnych i turystycznych)
- ocena wpływu NSRO na rozprzestrzenienie się impulsów rozwojowych z obszarów metropolitalnych i terenów zurbanizowanych na obszary przyległe – małe i średnie miasta jak i obszary wiejskie – ewaluacji w tym zakresie podlegać będą procesy budowy powiązań komunikacyjnych i teleinformatycznych, a także gospodarczych, usługowych i kulturalnych,
- ocena wpływu NSRO na rozwój współpracy terytorialnej: transgranicznej, ponadnarodowej i międzyregionalnej,
- ocena wpływu NSRO na kształt przestrzennego zagospodarowania kraju i regionów,

- ocena wpływu NSRO na wyrównywanie szans rozwojowych i wspomaganie zmian strukturalnych na obszarach wiejskich,
- ocena wpływu NSRO na spójność terytorialną kraju w aspekcie wdrażania zasady zrównoważonego rozwoju.

## **6. Ewaluacja Narodowych Strategicznych Ram Odniesienia na lata 2007-2013 w zakresie budowy potencjału administracji publicznej i realizacji zasady „good governance”**

### **Cel 1 NSRO: Poprawa jakości funkcjonowania instytucji publicznych oraz rozbudowa mechanizmów partnerstwa**

Przedmiotem ewaluacji w zakresie wpływu NSRO na budowę potencjału administracji publicznej i realizacji zasady „good governance” będzie system instytucjonalny administracji publicznej i jego zdolność do skutecznej i efektywnej realizacji zadań w zakresie polityk publicznych, ze szczególnym uwzględnieniem polityki rozwoju, w tym realizacji NSRO.

System instytucjonalny poddawany będzie ewaluacji, ze szczególnym uwzględnieniem oceny potencjału instytucji zaangażowanych w realizację polityk publicznych oraz ich skuteczności i efektywności w zakresie osiągnięcia założonych celów.

Bieżącej ocenie poddawane będą procesy realizacji polityk ze szczególnym uwzględnieniem jakości koordynacji i współpracy zaangażowanych instytucji oraz ich zdolności do zarządzania (programowania, wdrażania, monitorowania, kontroli i ewaluacji) prowadzonymi politykami rozwojowymi.

Analizie poddawana będzie jakość kapitału ludzkiego zaangażowanego w procesy realizacji polityk rozwoju: ocena inwestycji w kapitał ludzki, w tym w szczególności inwestycji w rozwój wiedzy i umiejętności kadry urzędniczej, a także ocena systemów motywacyjnych oraz procesów wdrażania standardów służby cywilnej w administracji publicznej.

Istotnym aspektem funkcjonowania administracji publicznej poddawanych bieżącej ewaluacji będzie realizacja zasady partnerstwa. Ewaluacja dokonywana będzie poprzez analizę oraz ocenę mechanizmów i efektów współpracy pomiędzy administracją publiczną a partnerami społecznymi.

## **7. Ewaluacja realizacji programów operacyjnych**

Celem niniejszego działania jest zapewnienie przez Krajową Jednostkę Oceny, we współpracy z Instytucjami Zarządzającymi, przeprowadzenia do dnia 30 czerwca 2011

roku ewaluacji realizacji programów operacyjnych, której wyniki posłużą do dokonania alokacji krajowej rezerwy wykonania.

Obowiązek przeprowadzenia oceny stopnia realizacji programów operacyjnych w przypadku stworzenia przez Państwo Członkowskie krajowej rezerwy wykonania wynika z art. 50 ust. 2 Rozporządzenia Rady nr 1083/2006.

Sposób organizacji ww. ewaluacji zostanie określony przez Krajową Jednostkę Oceny.

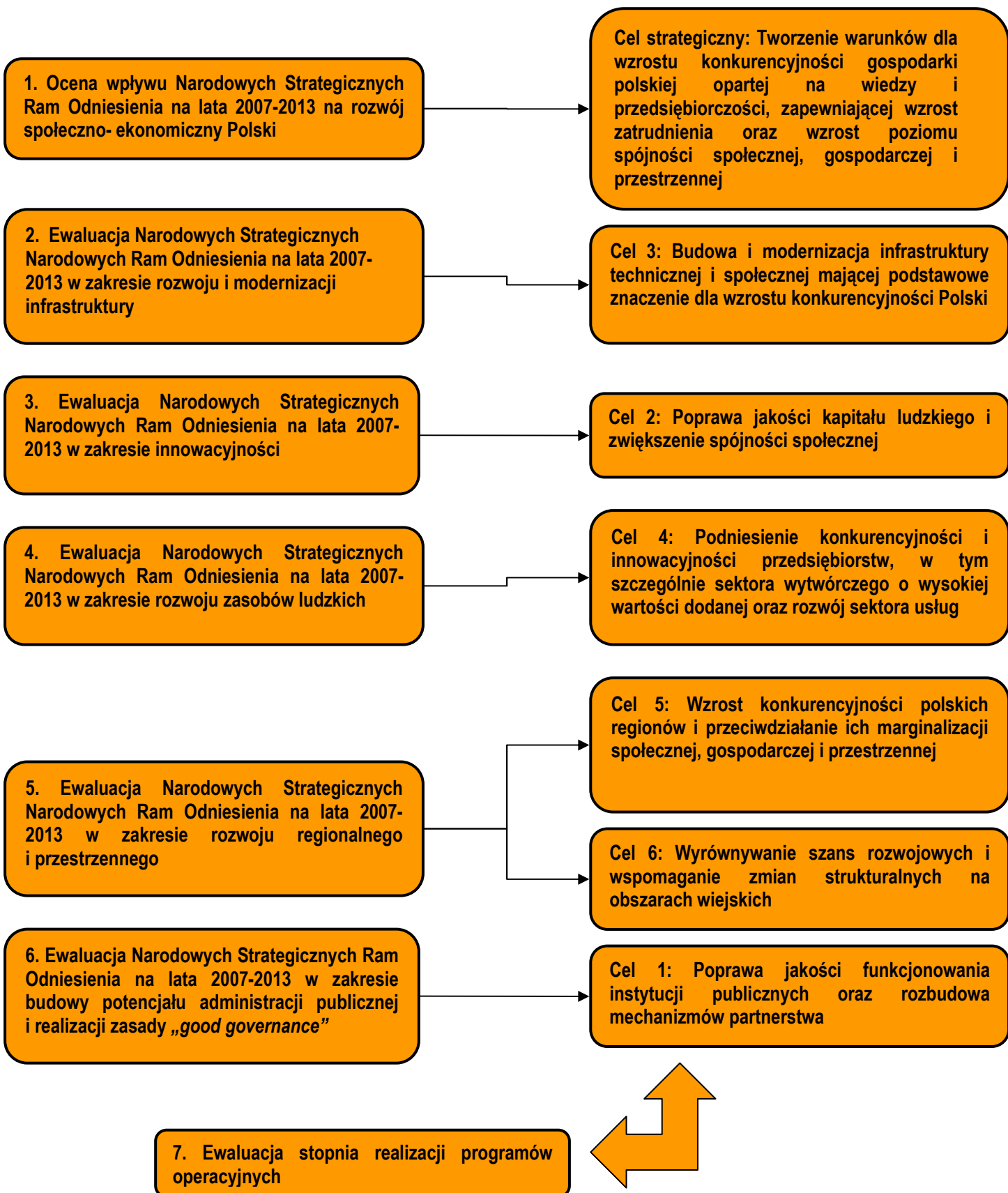
W ramach wymienionych powyżej głównych obszarów tematycznych będą prowadzone ewaluacje strategiczne oraz operacyjne. Tematy poszczególnych ewaluacji strategicznych oraz operacyjnych identyfikowane będą w trakcie realizacji procesu ewaluacji Narodowych Strategicznych Ram Odniesienia i zawarte będą w *Okresowych planach ewaluacji NSRO*. Szczegółowy opis organizacji systemu w tym sposobu identyfikacji tematów ewaluacji zostanie zawarty w rozdziale 4 niniejszego *Planu*.

Rysunek 3.1 prezentuje w ujęciu graficznym scharakteryzowaną powyżej orientację strategiczną ***I. Realizacja ewaluacji Narodowych Strategicznych Ram Odniesienia na lata 2007-2013:***

**I. Realizacja ewaluacji Narodowych Strategicznych Ram Odniesienia na lata 2007-2013**

1. Ocena wpływu Narodowych Strategicznych Ram Odniesienia na lata 2007-2013 na rozwój społeczno- ekonomiczny Polski
2. Ewaluacja Narodowych Strategicznych Narodowych Ram Odniesienia na lata 2007-2013 w zakresie rozwoju i modernizacji infrastruktury
3. Ewaluacja Narodowych Strategicznych Narodowych Ram Odniesienia na lata 2007-2013 w zakresie innowacyjności
4. Ewaluacja Narodowych Strategicznych Narodowych Ram Odniesienia na lata 2007-2013 w zakresie rozwoju zasobów ludzkich
5. Ewaluacja Narodowych Strategicznych Narodowych Ram Odniesienia na lata 2007-2013 w zakresie rozwoju regionalnego i przestrzennego
6. Ewaluacja Narodowych Strategicznych Ram Odniesienia na lata 2007-2013 w zakresie budowy potencjału administracji publicznej i realizacji zasady „good governance”
7. Ewaluacja realizacji programów operacyjnych

Rysunek 3.2 prezentuje relacje między głównymi obszarami ewaluacji a celami szczegółowymi NSRO:



W ramach orientacji strategicznej **II. Rozwój kultury ewaluacyjnej wśród instytucji zaangażowanych w realizację Narodowych Strategicznych Ram Odniesienia na lata 2007-2013** realizowane będą następujące działania przyczyniające się do rozwoju potencjału ewaluacyjnego w ramach ww. instytucji:

### **1. Budowa systemu i koordynacja procesu ewaluacji Narodowych Strategicznych Ram Odniesienia i Programów Operacyjnych na lata 2007-2013.**

W ramach budowy systemu i koordynacji procesu ewaluacji w latach 2007-2013 podejmowane będą następujące główne działania:

#### ▪ **Planowanie procesu ewaluacji Narodowych Strategicznych Ram Odniesienia**

Głównym instrumentem planowania procesu ewaluacji NSRO jest niniejszy dokument: *Plan ewaluacji Narodowych Strategicznych Ram Odniesienia na lata 2007-2013*.

Ponadto Krajowa Jednostka Oceny sporządzać będzie *Okresowe plany ewaluacji NSRO*, które zawierać będą działania związane z ewaluacją NSRO przewidywane do realizacji w następnym roku.

Zasadniczym elementem *Okresowych planów ewaluacji NSRO* będzie **lista ewaluacji planowanych do realizacji w roku następnym**. Okresowe plany ewaluacji sporządzane będą do dnia 31 października każdego roku.

Ponadto *Okresowe plany ewaluacji* zawierać będą **listę ewaluacji strategicznych (lub rekomendowanych obszarów tematycznych)** do przeprowadzenia których zobowiązane zostaną w roku następnym Instytucje Zarządzające oraz Instytucja Koordynująca RPO. Przed umieszczeniem listy w *Okresowym planie ewaluacji NSRO* zostanie ona skonsultowana ze wszystkimi Instytucjami Zarządzającymi PO, Instytucją Koordynującą NSRO oraz Instytucją Koordynującą RPO.

#### ▪ **Monitoring realizacji Planów ewaluacji programów operacyjnych oraz Okresowych planów ewaluacji programów operacyjnych**

Na podstawie informacji rocznych w zakresie ewaluacji Krajowa Jednostka Oceny we współpracy z Jednostkami Ewaluacyjnymi prowadzić będzie stały **monitoring realizacji Planów ewaluacji programów operacyjnych oraz Okresowych planów ewaluacji programów operacyjnych**.

Celem monitoringu realizacji Planów będzie lepsza koordynacja procesu ewaluacji na wszystkich poziomach wdrażania NSRO.

#### ▪ **Sporządzenie Wytycznych w zakresie ewaluacji programów operacyjnych na lata 2007-2013**

*Wytyczne w zakresie ewaluacji programów operacyjnych na lata 2007-2013* zostały sporządzone przez Krajową Jednostkę Oceny i skonsultowany z głównymi instytucjami zaangażowanymi w realizację procesu ewaluacji w tym w szczególności z Instytucjami Zarządzającymi programami operacyjnymi (dokument został zatwierdzony przez Ministra Rozwoju Regionalnego w dniu 30 maja 2007 r.)

Celem dokumentu jest zapewnienie zgodności sposobu ewaluacji programów operacyjnych z prawem Unii Europejskiej oraz spełnienie wymagań określonych przez Komisję Europejską, a także zapewnienie jednolitości zasad ewaluacji programów operacyjnych.

Wytyczne określają ogólny zakres kompetencji podmiotów zaangażowanych w proces ewaluacji Narodowych Strategicznych Ram Odniesienia (NSRO) i Programów Operacyjnych (PO) na lata 2007-2013, przedmiotowy zakres ewaluacji w okresie 2007-2013, opisują ogólne zasady realizacji procesu ewaluacji, wymagania dotyczących formy i treści *Planów ewaluacji* oraz wskazują zakres informacji przekazywanych przez Instytucje Zarządzające do Krajowej Jednostki Oceny.

▪ **Współpraca w zakresie koordynacji procesu ewaluacji z Jednostkami Ewaluacyjnymi funkcjonującymi w ramach programów operacyjnych**

Krajowa Jednostka Oceny będzie prowadziła ścisłą współpracę z Jednostkami Ewaluacyjnymi w celu koordynacji procesu ewaluacji realizowanego na różnych poziomach wdrażania. Współpraca realizowana będzie za pomocą dwóch głównych instrumentów:

- **tematycznych Grup Sterujących** powołanych w Ministerstwie Rozwoju Regionalnego, których główną rolą będzie identyfikacja obszarów ewaluacji oraz inicjowanie i sterowanie badaniami ewaluacyjnymi na poziomie NSRO, w tym monitorowanie procesu wdrażania rekomendacji sformułowanych w wyniku przeprowadzonych ewaluacji,
- **roboczej sieci współpracy w zakresie ewaluacji** (wzorowanej na tzw. *Evaluation Network* organizowanej przez Komisję Europejską)-współpraca polegać będzie na stałej wymianie informacji pomiędzy KJO i Jednostkami Ewaluacyjnymi na poziomie programów operacyjnych i instytucji koordynującej RPO oraz uczestnictwie przedstawicieli JE w organizowanych przez KJO spotkaniach roboczych. Współpraca w ramach *evaluation network* dotyczyć będzie w szczególności kwestii organizacyjnych i technicznych.

## 2. Rozpowszechnianie wiedzy i informacji na temat ewaluacji

W ramach orientacji strategicznej związanej z rozpowszechnianiem wiedzy i informacji na temat ewaluacji podejmowane będą następujące główne działania:

▪ **Organizacja spotkań prezentujących wyniki badań ewaluacyjnych**

W ramach rozpowszechniania wiedzy i informacji na temat ewaluacji Krajowa Jednostka Oceny organizować będzie **cykliczne spotkania** z udziałem przedstawicieli instytucji zaangażowanych w realizację procesu ewaluacji, w tym w szczególności przedstawicieli Instytucji Zarządzających programami operacyjnymi, a także w przypadku ewaluacji dotyczących szerszego zakresu odbiorców, partnerów gospodarczych i społecznych oraz mediów, w celu prezentowania wyników poszczególnych badań ewaluacyjnych.

W trakcie spotkań prezentowane będą wyniki badań ewaluacyjnych przeprowadzanych na poziomie Narodowych Strategicznych Ram Odniesienia oraz wyniki najciekawszych badań na pozostałych poziomach wdrażania.

- **Konferencje tematyczne w zakresie ewaluacji**

Krajowa Jednostka Oceny organizować będzie **konferencje tematyczne** poświęcone wybranym aspektom ewaluacji polityk publicznych i programów w zakresie rozwoju społeczno-ekonomicznego.

Do udziału w konferencjach zapraszani będą przedstawiciele instytucji zaangażowanych w realizację procesu ewaluacji NSRO, w tym w szczególności przedstawiciele Instytucji Zarządzających programami operacyjnymi, krajowi i zagraniczni eksperci w zakresie ewaluacji, w tym przedstawiciele krajowych i zagranicznych ośrodków akademickich.

- **Szkolenia w zakresie ewaluacji organizowane dla Jednostek Ewaluacyjnych funkcjonujących w ramach poszczególnych programów operacyjnych**

Krajowa Jednostka Oceny organizować będzie **szkolenia** w zakresie ewaluacji przeznaczone dla osób bezpośrednio zaangażowanych w ewaluację w poszczególnych programach operacyjnych (w tym w szczególności dla pracowników Jednostek Ewaluacyjnych na poziomie programu).

W związku z rozpoczęciem budowy potencjału ewaluacyjnego na poziomie regionalnym, głównymi beneficjentami szkoleń będą przedstawiciele Jednostek Ewaluacyjnych w ramach 16 Regionalnych Programów Operacyjnych.

Zakres tematyczny szkoleń dostosowany zostanie do potrzeb poszczególnych instytucji i prowadzony będzie na różnych poziomach zaawansowania.

Do współpracy w ramach organizacji szkoleń zapraszani będą krajowi i zagraniczni eksperci w zakresie ewaluacji.

- **Publikacje materiałów w zakresie ewaluacji**

Krajowa Jednostka Oceny w ramach działalności promocyjno- informacyjnej wydawać będzie publikacje poświęcone ewaluacji.

Treść publikacji powiązana będzie przede wszystkim z badaniami ewaluacyjnymi prowadzonymi przez KJO, a także inne instytucje zaangażowane w ewaluację NSRO oraz z konferencjami tematycznymi organizowanymi przez KJO.

Publikacje wydawane będą w formie papierowej oraz elektronicznej (płyty CD).

- **Rozwój strony internetowej poświęconej ewaluacji**

Krajowa Jednostka Oceny kontynuować będzie prace nad rozwojem strony internetowej poświęconej ewaluacji NSRO ([www.ewaluacja.gov.pl](http://www.ewaluacja.gov.pl)).

Celem strony internetowej będzie przekazywanie bieżących informacji na temat ewaluacji, w tym w szczególności w zakresie planowanych i przeprowadzanych badań ewaluacyjnych, a także gromadzenie i udostępnianie dokumentacji przydatnej w trakcie realizacji procesu ewaluacji.

Na stronie zamieszczona zostanie ogólnie dostępna **baza wszystkich ewaluacji** (raportów ewaluacyjnych) przeprowadzanych na wszystkich poziomach wdrażania NSRO.

Ponadto strona internetowa będzie pełniła funkcję **forum wymiany informacji i doświadczeń w zakresie ewaluacji** dla instytucji zaangażowanych w proces ewaluacji NSRO na wszystkich poziomach wdrażania.

- **Sporządzenie *Poradnika w zakresie realizacji badań ewaluacyjnych***

Dokument zostanie sporządzony przez Krajową Jednostkę Oceny.

Celem dokumentu jest dostarczenie Jednostkom Ewaluacyjnym (na wszystkich poziomach wdrażania) praktycznej wiedzy w zakresie realizacji badań ewaluacyjnych.

Poradnik dotyczyć będzie metod zarządzania oraz realizacji badań ewaluacyjnych i opierać się będzie na doświadczeniach KJO w tym zakresie oraz na ogólnie przyjętych standardach ewaluacji. Istotnymi elementami poradnika będą studia przypadków oraz gotowe propozycje narzędzi użytecznych dla Jednostek Ewaluacyjnych w trakcie wdrażania procesów zarządzania i realizacji badań ewaluacyjnych (np. karty oceny raportów ewaluacyjnych, szablony zakresów badań ewaluacyjnych itp.).

### **3. Współpraca z podmiotami zewnętrznymi**

- **Współpraca z Komisją Europejską oraz Państwami Członkowskimi**

Krajowa Jednostka Oceny prowadzić będzie stałą **współpracę z Komisją Europejską oraz Państwami Członkowskimi**.

Współpraca przebiegać będzie głównie na forum organizowanej przez KE tzw. *Evaluation Network* w skład której wchodzi Jednostka Ewaluacyjna Komisji Europejskiej (Evaluation Unit, DG REGIO) oraz Krajowe Jednostki Ewaluacyjne Państw Członkowskich.

Ponadto KJO będzie inicjować oraz brać udział we współpracy bilateralnej oraz wielostronnej z Krajowymi Jednostkami Ewaluacyjnymi, w tym w szczególności z nowymi Państwami Członkowskimi.

Współpraca polegać będzie na stałej wymianie informacji i doświadczeń oraz organizowaniu i braniu udziału w spotkaniach roboczych poświęconych wybranym kwestiom w zakresie ewaluacji.

Krajowa Jednostka Oceny będzie przekazywać Komisji Europejskiej na jej życzenie wyniki ewaluacji przeprowadzanych na wszystkich poziomach wdrażania.

▪ **Współpraca z ekspertami krajowymi i zagranicznymi w zakresie ewaluacji**

W ramach podnoszenia jakości procesu ewaluacji Narodowych Strategicznych Ram Odniesienia, Krajowa Jednostka Oceny będzie prowadziła stałą **współpracę z ekspertami zewnętrznymi, krajowymi i zagranicznymi**, w tym w szczególności z przedstawicielami środowisk akademickich.

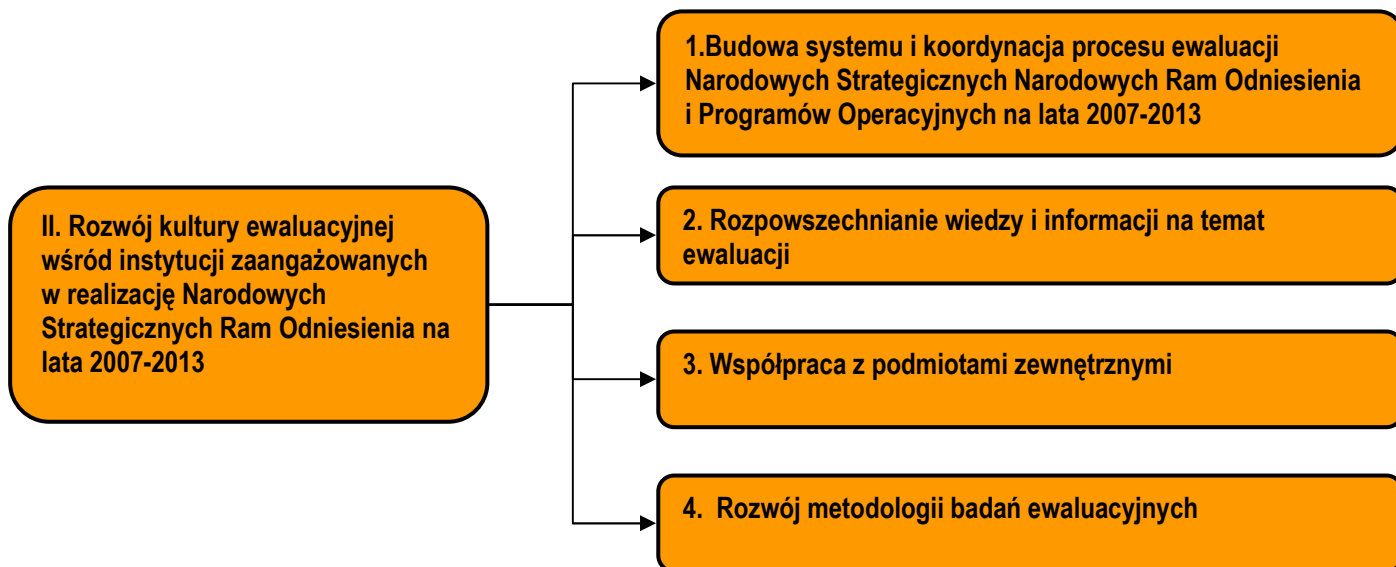
Celem współpracy polegającej na wymianie doświadczeń oraz doradztwie eksperckim będzie stałe podnoszenie jakości procesu ewaluacji poprzez wypracowywanie standardów w zakresie zarządzania procesem ewaluacji i metodologii przeprowadzania badań ewaluacyjnych.

#### **4. Rozwój metodologii badań ewaluacyjnych**

Krajowa Jednostka Oceny podejmować będzie prace nad rozwojem metodologii badań ewaluacyjnych. Prace w tym zakresie koncentrować się będą m.in. na zagadnieniach związanych z:

- metodologią mierzenia efektów netto interwencji publicznych,
- metodologią konstruowania i mierzenie wartości wskaźników realizacji,
- metodami oceny jakości systemów wdrażania,
- metodologią oceny oddziaływania makroekonomicznego.

Rysunek 3.2 prezentuje w ujęciu graficznym scharakteryzowaną powyżej orientację strategiczną **II. Rozwój kultury ewaluacyjnej wśród instytucji zaangażowanych w realizację Narodowych Strategicznych Ram Odniesienia na lata 2007-2013:**



#### 4. Organizacja systemu ewaluacji NSRO na lata 2007-2013

W okresie programowania 2007-2013 ewaluacja będzie prowadzona głównie na dwóch poziomach wdrażania: Narodowych Strategicznych Ram Odniesienia (ewaluacje dotyczące w szczególności kwestii horyzontalnych oraz przekrojowych odnoszące się do więcej niż jednego programu operacyjnego) oraz programów operacyjnych (ewaluacje dotyczące kwestii specyficznych dla danego programu operacyjnego za przeprowadzanie których odpowiedzialne są Instytucje Zarządzające).

Możliwe jest przeprowadzanie ewaluacji również na poziomie priorytetów, działań oraz projektów. Kwestie związane z realizacją ewentualnych ewaluacji na niższych poziomach wdrażania powinny zostać uregulowane przez Instytucje Zarządzające w *Planach ewaluacji* w części dotyczącej sposobu organizacji procesu ewaluacji.

**Za przeprowadzanie ewaluacji na poziomie Narodowych Strategicznych Ram Odniesienia i wypracowanie standardów oraz koordynację działań w zakresie ewaluacji prowadzonych w ramach poszczególnych programów operacyjnych odpowiedzialna jest Krajowa Jednostka Oceny, której rolę pełni Departament Koordynacji Polityki Strukturalnej w Ministerstwie Rozwoju Regionalnego.**

W celu zachowania niezależności funkcjonalnej, zgodnie z ogólnie przyjętymi standardami ewaluacji, Krajowa Jednostka Oceny umiejscowiona jest poza komórką organizacyjną pełniącą funkcję Instytucji Koordynującej Narodowe Strategiczne Ramy Odniesienia (Departament Koordynacji i Zarządzania Podstawami Wsparcia Wspólnoty w Ministerstwie Rozwoju Regionalnego).

Krajowa Jednostka Oceny w trakcie realizacji procesu ewaluacji NSRO będzie współpracować z Instytucją Koordynującą NSRO, Instytucjami Zarządzającymi programami operacyjnymi oraz Instytucją Koordynującą Regionalne Programy Operacyjne.

Istotnym aspektem funkcjonowania systemu ewaluacji NSRO będzie jego **powiązanie z systemem sprawozdawczości**. Krajowa Jednostka Oceny będzie w tym zakresie ściśle współpracować z Instytucją Koordynującą NSRO odpowiedzialną za monitorowanie Narodowych Strategicznych Ram Odniesienia w celu koordynacji i wzajemnego wsparcia systemu ewaluacji i sprawozdawczości. Współpraca odbywać się będzie głównie na forum scharakteryzowanych poniżej Grup Sterujących.

##### **4.1 Organizacja systemu wdrażania orientacji strategicznej I. Realizacja ewaluacji Narodowych Strategicznych Ram Odniesienia na lata 2007-2013**

Głównym podmiotem systemu wdrażania orientacji strategicznej I. Realizacja ewaluacji Narodowych Strategicznych Ram Odniesienia na lata 2007-2013 jest **Krajowa Jednostka Oceny, której rolę pełni Departament Koordynacji Polityki Strukturalnej w**

**Ministerstwie Rozwoju Regionalnego** (obsługą organizacyjną prac KJO zajmuje się Wydział Ewaluacji).

Rolą Krajowej Jednostki Oceny w zakresie ewaluacji NSRO jest w szczególności:

- planowanie i koordynacja procesu ewaluacji NSRO oraz zapewnienie przestrzegania ogólnie przyjętych standardów ewaluacji funduszy strukturalnych stosowanych w Unii Europejskiej,
- zapewnienie przeprowadzenia ewaluacji strategicznych na poziomie NSRO,
- zapewnienie przeprowadzenia ewaluacji operacyjnych związanych z monitorowaniem realizacji NSRO, w szczególności w przypadku gdy monitorowanie wykazuje znaczące odstępstwa od początkowo określonych celów,
- zapewnienie we współpracy z Instytucjami Zarządzającymi przeprowadzenia do dnia 30 czerwca 2011 roku ewaluacji realizacji programów operacyjnych, której wyniki posłużą do dokonania alokacji krajowej rezerwy wykonania,
- koordynacja budowy potencjału ewaluacyjnego w instytucjach zaangażowanych w proces ewaluacji NSRO i PO na lata 2007-2013,
- monitorowanie procesu wdrażania rekomendacji sformułowanych w wyniku przeprowadzonych ewaluacji,
- przygotowanie *Planu ewaluacji NSRO na lata 2007-2013*,
- rozpowszechnianie wiedzy na temat stosowanych w Unii Europejskiej ogólnie przyjętych standardów ewaluacji funduszy strukturalnych,
- upublicznianie wyników przeprowadzonych ewaluacji.

Koordynacja procesu ewaluacji NSRO odbywać się będzie na forum **Zespołu Sterującego procesem ewaluacji Narodowych Strategicznych Ram Odniesienia**. W jego skład wchodzić będzie Dyrektor Departamentu Koordynacji Polityki Strukturalnej (pełniący rolę przewodniczącego Zespołu) oraz Dyrektorzy Departamentów pełniących funkcję Instytucji Koordynującej NSRO, Instytucji Zarządzających PO oraz Instytucji Koordynującej RPO.

Główną rolą Zespołu Sterującego procesem ewaluacji NSRO będzie:

- koordynacja procesu ewaluacji NSRO,
- zapewnienie spójności procesu ewaluacji NSRO,
- podejmowanie decyzji o sposobie wykorzystania wyników badań ewaluacyjnych.

Zespół Sterujący procesem ewaluacji NSRO będzie spotykał się raz na 2-3 miesiące.

Organizacja systemu wdrażania orientacji strategicznej *I. Realizacja ewaluacji Narodowych Strategicznych Ram Odniesienia na lata 2007-2013* na poziomie roboczym opierać się będzie na powołanych w tym celu w ramach Departamentu Koordynacji Polityki Strukturalnej **6 tematycznych grupach Sterujących** odpowiadających swoim zakresem pięciu głównym

strategicznym obszarom tematycznym, będących przedmiotem ewaluacji Narodowych Strategicznych Ram Odniesienia.

1. Grupa Sterująca: Wpływ NSRO na rozwój społeczno- ekonomiczny.
2. Grupa Sterująca: Rozwój i modernizacja infrastruktury.
3. Grupa Sterująca: Innowacyjność gospodarki.
4. Grupa Sterująca: Rozwój zasobów ludzkich.
5. Grupa Sterująca: Rozwój regionalny i terytorialny.
6. Grupa Sterująca: Budowa potencjału administracji publicznej i realizacja zasady „good governance”.

**Głównym celem funkcjonowania Grup Sterujących jest zapewnienie wysokiej jakości procesu ewaluacji Narodowych Strategicznych Ram Odniesienia na lata 2007-2013 poprzez realizację zasady partnerstwa.**

Graficzną prezentację sposobu organizacji systemu grup sterujących przedstawia rysunek 4.1.

### DEPARTMENT KOORDYNACJI POLITYKI STRUKTURALNEJ (KRAJOWA JEDNOSTKA OCENY)

Wydział Ewaluacji oraz poszczególne Wydziały delegują odpowiednią osobę do koordynacji prac w ramach poszczególnych grup sterujących.

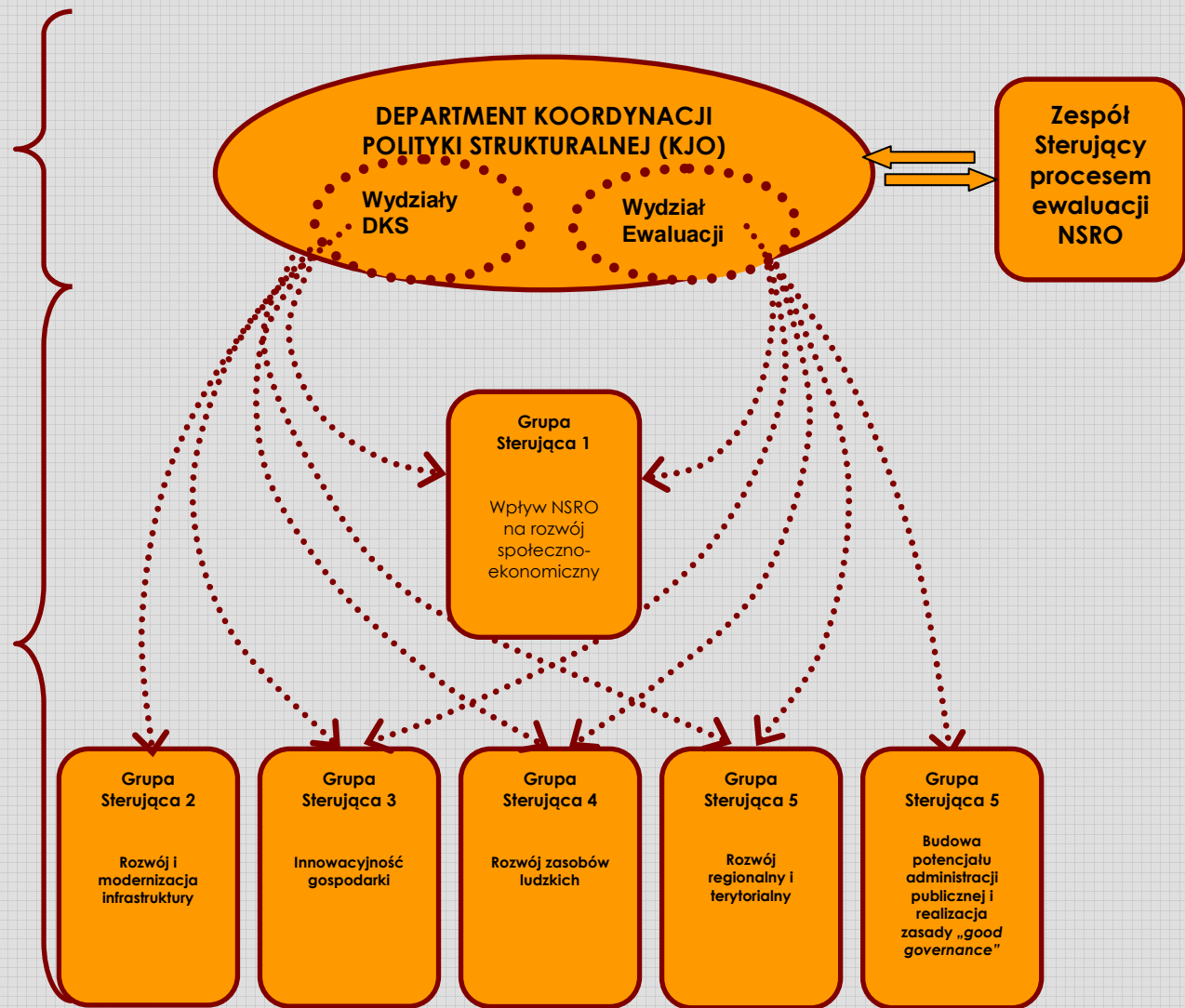
### GRUPY STERUJĄCE

Prace grup sterujących współkoordynowane przez przedstawicieli Wydziału Ewaluacji oraz przedstawicieli pozostałych poszczególnych Wydziałów DKS.

Cel funkcjonowania grup: identyfikacja tematów ewaluacji, definiowanie zakresów badań, monitorowanie prac ewaluatora, operacjonalizacja rekomendacji, monitorowanie procesu wdrażania rekomendacji.

Skład grup: przedstawiciele Wydziału Ewaluacji, odpowiednich Wydziałów DKS oraz Instytucji Koordynującej NSRO, Instytucji Zarządzających PO, Instytucji Koordynującej RPO, pozostałych instytucji zaangażowanych w proces ewaluacji, eksperci zewnętrzni.

Spotkania: spotkanie każdej grupy raz na miesiąc.



Stałymi uczestnikami Grup Sterujących będą przedstawiciele **Wydziału Ewaluacji oraz odpowiednich Wydziałów Departamentu Koordynacji Polityki Strukturalnej**. Skład grup będzie poszerzany o przedstawicieli pozostałych podmiotów zaangażowanych w proces ewaluacji w zależności od charakteru realizowanych działań ewaluacyjnych. Każda z grup będzie liczyła maksymalnie 15 osób i zawierać będzie następujące kategorie uczestników:

- uczestnicy stali:
  - przedstawiciel Wydziału Ewaluacji,
  - przedstawiciele właściwych Wydziałów Departamentu Koordynacji Polityki Strukturalnej,
  
- uczestnicy dodatkowi:
  - przedstawiciele Instytucji Koordynującej NSRO,
  - przedstawiciele Instytucji Koordynującej RPO,
  - przedstawiciele właściwych dla danego obszaru tematycznego Instytucji Zarządzających programami operacyjnymi,
  - przedstawiciele właściwych dla danych kwestii tematycznych instytucji funkcjonujących na niższych poziomach wdrażania,
  - eksperci zewnętrzni właściwi dla danego obszaru lub kwestii tematycznych.

W skład *Grupy Sterującej: Wpływ NSRO na rozwój społeczno- ekonomiczny* wchodzić będą przedstawiciele Wydziału Ewaluacji, odpowiednich Wydziałów Departamentu Koordynacji Polityki Strukturalnej oraz Instytucji Koordynującej NSRO uczestniczący w pracach każdej z pozostałych tematycznych Grup Sterujących (maksymalna liczba osób: 15).

Rolą Grup Sterujących będzie w szczególności:

- identyfikacja tematów badań ewaluacyjnych

Członkowie Grup w obszarach swoich kompetencji będą współuczestniczyć w definiowaniu tematów badań ewaluacyjnych na poziomie NSRO. Propozycje obszarów tematycznych przedstawiane będą przez Wydział Ewaluacji oraz instytucje uczestniczące w pracach grupy. Proponowane obszary tematyczne będą przedmiotem dyskusji na forum Grupy w celu zdefiniowania określonych tematów badań ewaluacyjnych. Decyzję o realizacji badania ewaluacyjnego zdefiniowanego na forum Grupy Sterującej podejmuje Dyrektor Departamentu Koordynacji Polityki Strukturalnej.

- definiowanie zakresu badań ewaluacyjnych

Po podjęciu decyzji o realizacji określonego badania ewaluacyjnego na forum Grupy definiowany jest ogólny zakres badania ewaluacyjnego. Następnie Wydział Ewaluacji we współpracy z członkami Grupy Sterującej przygotowuje projekt szczegółowego zakresu badania (główne problemy badawcze, pytania i kryteria ewaluacyjne, wymagana metodologia, wymagania odnośnie zespołu ewaluacyjnego, ramy czasowe badania, forma prezentacji wyników badania), który konsultowany jest na forum Grupy. Rolą członków

Grupy jest analiza dokumentu oraz wnoszenie ewentualnych uwag do przygotowanego projektu zakresu badania.

- monitorowanie prac ewaluatora zewnętrznego i odbioru raportów ewaluacyjnych

Rolą Wydziału Ewaluacji jest monitorowanie prac ewaluatora poprzez bilateralne spotkania robocze oraz sprawozdawanie przez ewaluatora postępu prac na forum Grupy Sterującej. Za odbiór raportów ewaluacyjnych (metodologicznego, częściowych, końcowego) odpowiedzialna jest Krajowa Jednostka Oceny. Rolą członków Grupy jest analiza materiału i przedstawianie uwag do ww. dokumentów.

- operacjonalizacja wniosków i rekomendacji sformułowanych przez ewaluatora oraz monitorowanie procesu wdrażania rekomendacji.

Po zakończeniu badania, przedstawieniu przez ewaluatora zewnętrznego raportu końcowego i zaprezentowaniu wyników oraz odbiorze raportu końcowego przez KJO, rolą Grupy Sterującej jest operacjonalizacja zawartych w raporcie rekomendacji, a następnie monitorowanie procesu ich wdrażania.

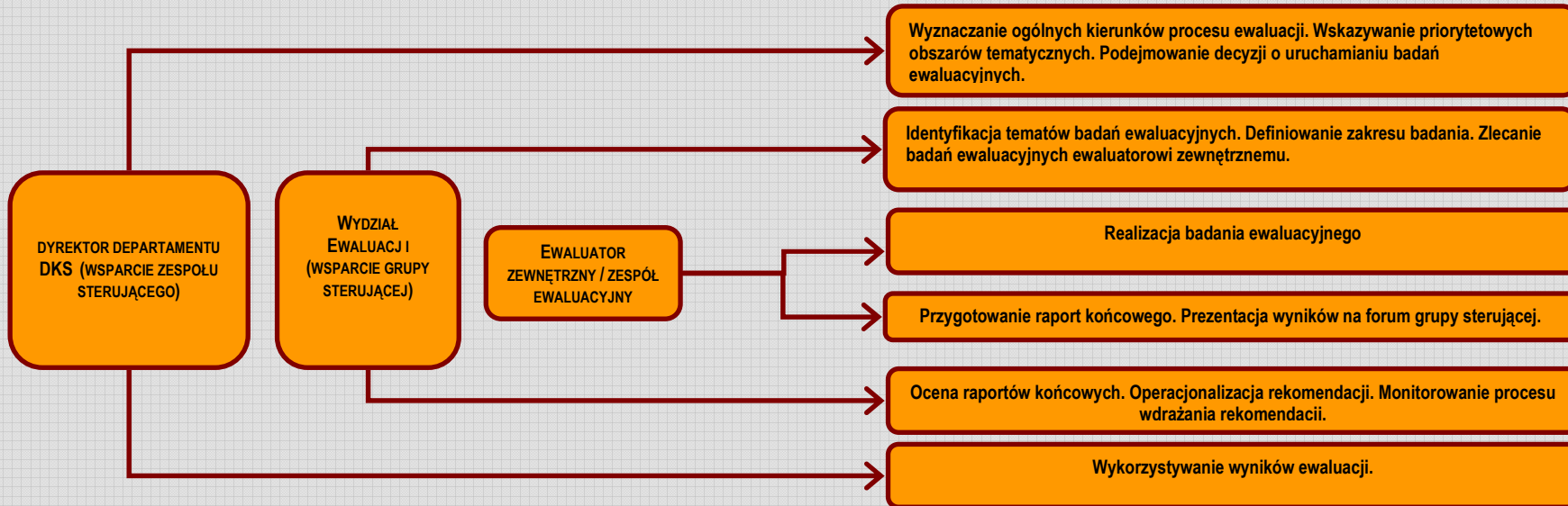
W oparciu o zidentyfikowane tematy badań ewaluacyjnych sporządzony zostanie **Okresowy plan ewaluacji Narodowych Strategicznych Ram Odniesienia** w którym zawarte zostaną działania w zakresie ewaluacji przewidziane do realizacji do końca roku 2008 (w tym badania ewaluacyjne wraz ze szczegółowym harmonogramem ich realizacji). *Okresowe plany ewaluacji NSRO* sporządzane będą corocznie do dnia 31 października każdego roku.

W *Okresowych planach ewaluacji NSRO* zawarte zostaną również ewaluacje strategiczne do przeprowadzenia których zobowiązane zostaną Instytucje Zarządzające PO oraz Instytucja Koordynująca RPO.

Poza badaniami ewaluacyjnymi wymienionymi w *Okresowych planach ewaluacji NSRO* realizowane będą również ewaluacje *ad hoc* wynikające z bieżących potrzeb zgłaszanych przez członków Grup Sterujących lub w ramach obszarów rekomendowanych przez Komitet Koordynujący NSRO, w tym w szczególności w oparciu o sygnały dostarczane przez system sprawozdawczości, w przypadkach gdy monitorowanie ujawniło znaczące odchylenia od założonych pierwotnie celów.

Na rys. 4.2 zaprezentowany został schemat wdrażania orientacji strategicznej *I. Realizacja ewaluacji Narodowych Strategicznych Ram Odniesienia na lata 2007-2013*:

## WDRAŻANIE PROCESU EWALUACJI



Dodatkowym istotnym uczestnikiem systemu ewaluacji Narodowych Strategicznych Ram Odniesienia jest **Komitet Koordynujący Narodowe Strategiczne Ramy Odniesienia**.

Obowiązkiem Krajowej Jednostki Oceny jest systematyczne informowanie Komitetu Koordynującego NSRO o realizacji procesu ewaluacji, w tym przedkładanie do informacji *Planu ewaluacji NSRO* a także przekazywanie wyników badań ewaluacyjnych realizowanych na poziomie NSRO.

Ponadto Komitet Koordynujący NSRO może **rekomendować obszary tematyczne**, które powinny zostać poddane ewaluacji.

#### **4.2 Organizacja systemu wdrażania orientacji strategicznej II. Rozwój kultury ewaluacyjnej wśród instytucji zaangażowanych w realizację Narodowych Strategicznych Ram Odniesienia na lata 2007-2013**

Za realizację orientacji strategicznej *II. Rozwój kultury ewaluacyjnej wśród instytucji zaangażowanych w realizację Narodowych Strategicznych Ram Odniesienia na lata 2007-2013* odpowiedzialna jest Krajowa Jednostka Oceny.

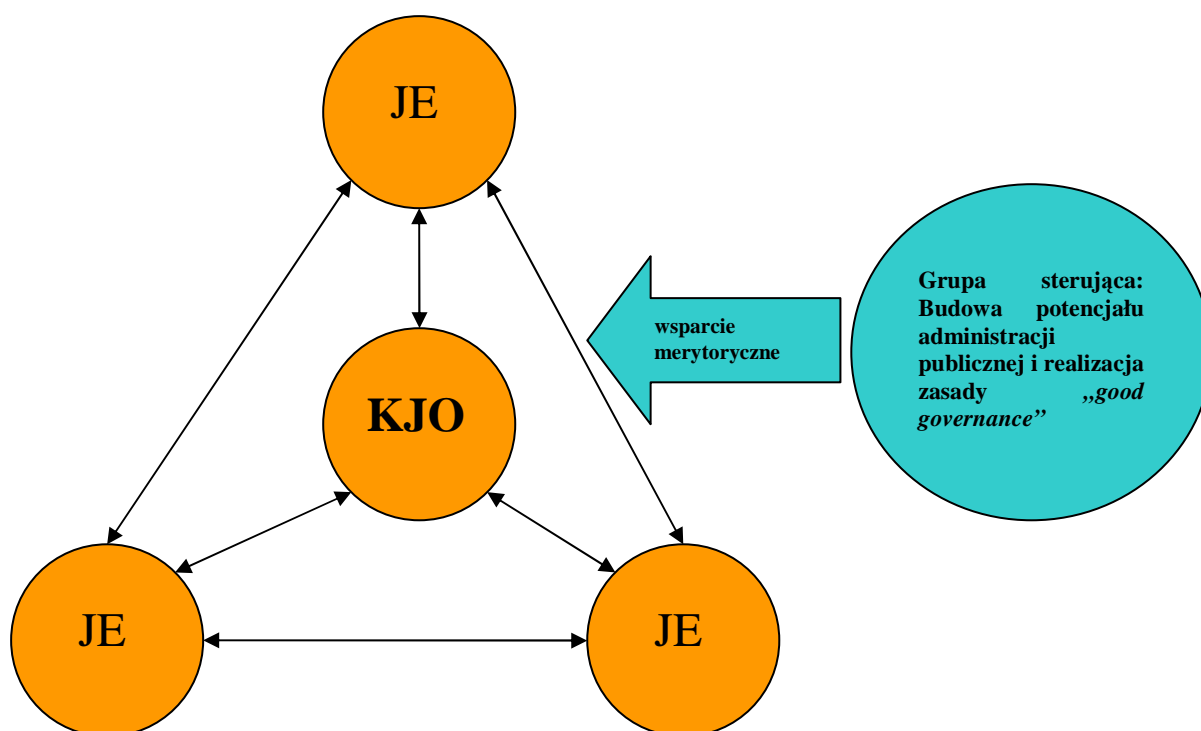
Wszystkie działania dotyczące rozwoju kultury ewaluacyjnej wśród instytucji zaangażowanych w realizację NSRO realizowane przez Krajową Jednostkę Oceny będą koordynowane w ramach **roboczej sieci współpracy w zakresie ewaluacji (*evaluation network*)**.

Uczestnikami sieci współpracy w zakresie ewaluacji będą przedstawiciele Krajowej Jednostki Oceny oraz Jednostek Ewaluacyjnych funkcjonujących w ramach programów operacyjnych i w ramach Instytucji Koordynującej RPO. Współpraca w ramach sieci polegać będzie na stałej wymianie informacji oraz spotkaniach roboczych organizowanych przez KJO.

Przedmiotem prac *evaluation network* będą kwestie organizacyjne i techniczne związane z realizacją działań dotyczących rozwoju kultury ewaluacyjnej wśród instytucji zaangażowanych w realizację NSRO.

Dodatkowo w realizację ww. działań włączona zostanie **Grupa Sterująca: Budowa potencjału administracji publicznej i realizacja zasady „good governance”**, która stanowić będzie wsparcie merytoryczne dla Krajowej Jednostki Oceny oraz dla *evaluation network*, poprzez dostarczanie wyników badań ewaluacyjnych w zakresie budowy potencjału ewaluacyjnego wśród instytucji zaangażowanych w realizację NSRO.

Graficzną prezentację organizacji systemu wdrażania orientacji strategicznej *II. Rozwój kultury ewaluacyjnej wśród instytucji zaangażowanych w realizację Narodowych Strategicznych Ram Odniesienia na lata 2007-2013* przedstawia rys. 4.3



Szczegółowy zakres działań dotyczących rozwoju kultury ewaluacyjnej wśród instytucji zaangażowanych w realizację NSRO wraz z harmonogramem ich realizacji sporządzany będzie corocznie przez Krajową Jednostkę Oceny we współpracy z Jednostkami Ewaluacyjnymi w ramach sieci współpracy i zawarty będzie w *Okresowych planach ewaluacji NSRO* w części dotyczącej budowy potencjału ewaluacyjnego.

## 5. Źródła finansowania działań związanych z ewaluacją

Głównym źródłem finansowania przedsięwzięć z zakresu ewaluacji Narodowych Strategicznych Ram Odniesienia jest Program Operacyjny Pomocy Technicznej na lata 2007-2013 (*Działanie 1.3 Ocena NSRO/PWW*).

Budżet na działania związane w ewaluacją NSRO na lata 2007-2013 wynosi **ok. 15 000 000 Euro**.

W przypadku ewaluacji zewnętrznych, wybór podmiotów przeprowadzających ewaluację (ewaluatorów zewnętrznych) odbywać się będzie w procedurze zgodnej z ustawą z dnia 29 stycznia 2004 r. Prawo Zamówień Publicznych (Dz. U. Nr 19, poz. 177 z późn. zm.).

W zakresie wyboru wykonawców zgodnie z ww. procedurą Krajowa Jednostka Oceny będzie **ściśle współpracować z Wydziałem Zamówień Publicznych** w Biurze Dyrektora Generalnego Ministerstwa Rozwoju Regionalnego.